



TEATTERI- MUSEO 2010

Valokuvat:

Tanja Ahola

s. 3, 7, 17, 18, 19, 21, 29, 33

Kasper Hirvikoski

s. 31

Ilona Kemppainen

Kansi: iso kuva, 'sähkömies', 'pienoismalli'; s. 4, 8, 32, 37

Heli Nurmi

s. 22

Kaisa Rissanen

Kansi: 'maalari', 'pressikuvaus'; s. 30

Aino Salonen

Kansi: 'puhe', 'soittajat'; s. 20, 34

Jussi Tiainen

s. 11

Topi Vanhatalo

s. 23, 24, 27, 28

SISÄLLYS

Teatterimuseo – valtakunnallinen erikoismuseo Taidetta, tietoa, taitoa, toimintaa ja tapahtumia	3
Kokoelmat sekä tieto- ja kuvapalvelu	7
Esinekokoelmat	9
Arkisto	12
Tieto- ja kuvapalvelu	16
Julkaisut ja tutkimus	17
Näyttelyt	18
Näyttelyuudistus	18
Vaihtuvat näyttelyt	21
Kiertonäyttelyt	22
Verkkonäyttelyt	22
Artikkeli: Teatterimuseon näyttelyt	23
Teatterikasvatus	24
Työpajat	25
Oheisohjelmat	28
Tiedotus ja markkinointi	30
Kävijät	33
Talous ja tulevaisuuden näkymät	35
Organisaatio, henkilökunta, tilat	38
Henkilökunta	39
Tilat	41
Lahjoittajat	42



TEATTERIMUSEO – VALTAKUNNALLINEN ERIKOISMUSEO TAIDETTA, TIETOA, TAITOA, TOIMINTAA JA TAPAHTUMIA

Teatterimuseo on valtakunnallinen erikoismuseo, jonka tehtäviä ohjaavat museolaki ja -asetus sekä Teatterimuseon säätiön säännöt. Säätiön hallitus ja edustajisto koostuvat teatteri- ja tanssialojen, niiden koulutuksen ja tutkimuksen, museoalan sekä taidepolitiikan asiantuntijoista. Museon toimintaa ja tallennustyötä ohjaavat strategia (2007–2011) henkilöstöstrategioineen, vuonna 2008 valmistunut kokoelmapoliittinen ohjelma sekä tallennussuunnitelma. Museo on solminut Museoviraston kanssa sopimuksen valtakunnallisesta toiminnasta vuosille 2008–2011.

Teatterimuseon valtakunnallista saavutettavuutta edistivät vuonna 2010 kiertonäytelyt ja kokoelmalainat, Tampereen Työväen Teatterin aineistoihin perustuva *Voiman vuodet* -verkkonäyttely, Suomen Museot Online -palveluun liitetty aineisto sekä verkko-oppimisympäristö *Skenen* sisällön kehittäminen.

Teatterimuseo on esittävien taiteiden muistin aktiivinen muodostaja ja erikoisalansa kulttuuriperinnön keskeinen vaalija. Museon voimavara ja toiminnan mielekkyyden tae on kiinteä, vuorovaikutteinen yhteys esittävän taiteen tekijöihin, teattereihin, ryhmiin, opetukseen, tutkimukseen, järjestöihin ja taustayhteisöihin. Asiantuntemuksen ylläpidon ja kehittämisen olennaisen lähteen muodostaa dialogi ja vertaisyhteistyö kulttuuriperintöalan, museoiden ja muistiorganisaatioiden kanssa. Yhteys muihin toimintakulttuurin ja asiakastyön sidosryhmiin on kävijäystävälliselle, elävälle museolle lähtökohtaisesti arvokasta.

Teatterimuseo on monipuolisesti esittävien taiteiden perintöä vaaliva valtakunnallinen erikoismuseo, alansa ammatillisen aineiston ja tekijätiedon säilyttäjä sekä taidetta, tekijöitä, tutkimusta, opetusta ja yleisöä palveleva tietokeskus. Museoyhteydessä suhteellisen laaja arkisto toimii käytännössä esittävien taiteiden keskusarkistona. Teatterimuseon ydinprosessi on esittävien taiteiden kulttuuriperinnön suunnitelmallinen, asiantunteva tallentaminen, edelleen välittäminen ja jalostaminen. Toiminnan tukiprosesseja ovat resurssien hallinta, viestintä ja tietotekninen sekä av-tekninen infrastruktuuri.



Vuonna 2010 Teatterimuseolla rakennettiin pitkäjänteisen suunnitteluprosessin tuloksena uusi pysyvä *Backstage*-näyttely. *Backstage* muodostaa esittävien taiteiden ainutlaatuisen esinekokoelma- ja arkistolähteeseen perustuvan, osallistavan ja aktivoivan, pedagogisesti pohjustetun oppimisympäristön. Teatterikasvatus museon pitkäjänteisesti kehitettynä painopistealueena kuuluu taidelähtöisten ja toiminnallisten menetelmien, soveltavan teatterin ja draamapedagogiikan edelläkävijöihin. Pysyvän näyttelyn ammatillisella asiantuntemuksella toteutettu skenografia sekä valo- ja äänimaailma luovat museon näyttelytiloihin teatterin ilmapiirin. Teatterin ja tanssin eri ammatteihin perehdyttävät osiot, näyttelyn äänikertomus ja tiedotus on toteutettu tiiviissä yhteistyössä esittävän taiteen ammattilaisten kanssa. Näyttelyn aktivoivaa tiedonvälitystä on entisestään vahvistettu valo- ja äänilaboratorion, tanssaarekkeen sekä rooli- ja äänityöskentelyyn rohkaisevien kokeilupisteiden ja modernin näyttämön myötä. Vahvistettaessa kokemuksellista interaktiivisuutta näyttelyesineiden suojaukseen ja erottamiseen käyttöpuvustosta ja -esineistöstä kiinnitettiin erityistä huomiota: kokoelmien vanhimmille arvopuvuille rakennettiin oma, historialliseen henkeen sisustettu vitriininsä, näyttelypuvuille ja pienoismalleille valaistut pukukaappinsa ja suojalaatikkonsa.

Asiantunteva, teatterilähtöinen konsepti ja elämyksellinen tiedonvälitys läpäisevät museon yleisötoiminnan työpajoista tapahtumapalvelun tyky- ja tyhytoimintaan, räätälöityihin työyhteisöjuhliin, erityisryhmien näyttelykierroksiin ja tiedotukseen. Asiakastoiminta kaikkineen sitoutuu peruskonseptiin myötä museon perustehtävään esittävän taiteen tiedon, taidon ja elämysten välittäjänä.



Backstage-näyttely avattiin 7.10.2010.

Museon tilat ovat hyvin käytössä. Uuden pysyvän näyttelyn saarekemainen rakenne mahdollistaa useiden työpajojen järjestämisen yhtä aikaa. Näyttelyiden aukioloaikana Arkadia-teatterissa, vaihtuvien näyttelyiden Kantti-tilassa ja Kinokahvilassa voidaan järjestää opetusta, seminaareja ja kokouksia. Näyttelyiden ollessa suljettuna museo järjestää teatterin keinoin toteutettuja tapahtumia. Tilauksesta järjestettäviin tapahtumiin kuuluivat vuonna 2010 jopa häät ja muistojuhla. Merkittävien yhteisöllisten ja henkilökohtaisten siirtymäriittien järjestäminen Teatterimuseolla



kertoo museon kokonaisilmapiirin onnistuneesta rakentamisesta. Kyse on myös museon tallentaman, juuriltaan rituaalisen taiteenalan historiallisen tiedon kantavuudesta ja lähtökohtaisen kulttuurisen merkityksen välittymisestä.

Teatteri on mittasuhteiden ja identiteetin tajua, maailmallista hahmotusta, itsehavaintoa ja myötäelämisen kykyä kehittävä yhteisöllinen ja vuorovaikutuksellinen, synkretistinen taiteenlaji. Teatteri- ja tanssilähtöiset työtavat vaalivat yhteisön ja yksilön leikillistä spontaneettia, vuorovaikutuksellisia tilannetaitoja ja luovaa ongelmanratkaisukykyä. Esittäville taiteilla on kautta aikain kiistaton merkityksensä yhteiskunnallisena voimavarana, heijastuspintana, keskustelun herättäjänä ja ajankohtaisten ilmiöiden näkyväksi tekijänä. Tämän esittävien taiteiden erityislaadun tiedon ja tiedostamisen herättely ja syventäminen on osa Teatterimuseon tehtävää oman alansa taiteiden kulttuuriperinnön muodostajana, vaalijana ja edelleen välittäjänä.

Osallistava toiminnallisuus esittävien taiteiden museonäyttelyssä merkitsee tiedon ja tunnon syventämistä, mahdollisuutta omalta sijaltaan suhtautua ja suhteutua esineisiin ja kertomuksiin, oivaltaa ja kokeilla taitojaan aiheena olevan ilmiön parissa. Teatterilähtöiset menetelmät voimauttavat, terästävät havaintokykyä ja juurruttavat oppimisen tai koetun elämyksen muistijälkeä. Roolittaminen ja dramatisointi korjaavat myös sukupuolittuneen kasvatuksen vinoutumia, kun myötäeläminen, toimintakyky ja empaattisuus pääsevät kehittymään sukupuolesta riippumatta. On hyvä muistaa, että toiminnallisuus, jonka tavoitteena on esittävien taiteiden ominaisluonteeseen ja kulttuuriperintöön perehdyttäminen, ei ole päämäärätöntä, ulospäin suuntautunutta melskaamista: parhaimmillaan se opettaa säätämään impulsseja, tunteita ja näkemyksiä siinä missä niitä vapauttaakin.

Yhtä tärkeää kuin *Backstage*-näyttelyn kokeilupisteisiin rohkaistuminen on mahdollisuus syventyä teatteriantropologisen kuvaeseen äärelle ihmettelemään itämaisen ja länsimaisen esittämisperinteen eroja ja yhtenevyyksiä. Valaistujen, suojalaatikoissaan uuteen eloon heränneiden lavastuspienoismallien luona hiljentyminen teatterimaagisen kauneuden kokemukseen voi olla merkityksellinen, hyvinvointia ja mielen vaurautta edistävä kokemus.

Opetus- ja kulttuuriministeriön toimintaohjelma korostaa taiteen ja kulttuurin hyvinvointivaikutuksia, taide- ja kulttuuritoimintaa osallisuuden ja yhteisöllisyyden edistäjinä. Valtioneuvoston kulttuurin tulevaisuutta koskevassa selonteossa taide ja kulttuuri nähdään ihmisenä olemisen itseisarvoisina ja välttämättöminä perusasioina. Osallisuus kulttuuriin, kieleen ja kulttuuriperintöön kuuluvat inhimillisiin oikeuksiin.

Monikulttuurisen kohtaamisen, moninaisen kulttuuritoiminnan ja kulttuuriperinnön muodostamisen haaste on ajankohtainen suomalaisessa yhteiskunnassa. Teatterimuseon uusi, pysyvä näyttely antaa entistä paremmat edellytykset suvaitsevuuutta, saavutettavuutta ja osallisuutta edistävän kulttuuriperintötyön toteuttamiseen. Näyttely lähtee liikkeelle teatterin juurilta, eri kulttuurien rituaalisista naamioista. Suomalaisen teatterin aineistoa varhaisvaiheilta nykypäivään kulkee rinnan muiden kulttuurien esitystraditioon perehdyttävän kuvaston kanssa. Suomalaisen teatteri- ja tanssikulttuurin ”sisäisiinkin” historiallisiin ja kontekstuaalisiin eroihin kohdistetaan huomiota tuomalla esiin niin vauraampien instituutioiden kuin köyhempien vapaan kentän toimijoiden esitysvalintoja ja visuaalista suunnittelua sekä niin suomen- kuin ruotsinkielisen teatterin aineistoja.

Asiakaspalaute vahvistaa **Backstage**-näyttelyn elämyksellisen, teatterintuoksuisen ilmapiirin inspiroivan eri-ikäistä yleisöä monipuoliseen esittäviin taiteisiin perehtymiseen, oppimiseen ja voimaantumiseen:

Hieno aika/maailman kierros, uskomattomia kuvia. Tilan jako ja eri huoneet toimii.

Kiva paikka! Voi esittää melkein kaikkea. :)

Todella mielenkiintoinen ja antoisa vierailu. Aloin miettiä syvemmin teatterin tehtäviä, mitä se antaa ihmisille ja toisaalta mitä voin itse antaa ohjaajana näyttelijöille.

The exhibition is amazing. I like how it tells a story. The museography is consistent and well executed. Great work!

Suuri työ, hienoa että tavallinen kansa näkee mitä kullisseissa tapahtuu.

Ihastuttavat lavastuspienoismallit – autenttisuuden tuoksut!

Visuaalisesti voimakas kierros. Kiva, että pääsee kokeilemaan itse ääniä ja esittämistä.

Super roligt! Det var roligt att få spela själv och titta på annat. Hoppas att vi kommer igen snart!

Hienoa että olette olemassa. Mitä tänään näin ja koin oli uskomattoman vapauttavaa!

Ihana paikka! Voisin asua täällä!

*Kiitos oli tosi kivaa oppia asioita ja näyttelystä.
PS Rakastan draamaa!*



Vuosi 2010 oli museolle taloudellisesti erityisen haastava pysyvän näyttelyn rakentamisen vuoksi siitäkin huolimatta, että opetus- ja kulttuuriministeriöltä saatu tuki teknisen infrastruktuurin uudistamiseen mahdollisti näyttelytilojen turvallisuutta ja käyttömukavuutta parantavien av-tekniisten perusratkaisujen toteuttamisen vaativine sähkötoineen. Av-tekniikan uudistaminen on myös näyttelyn teatteriesteettisen ja kokeiluun rohkaisevan elämyksellisyyden keskeinen tekijä.

Näyttelytilat ja tietopalvelu jouduttiin pysyvän näyttelyn uudistamisen vuoksi sulkemaan useiksi kuukausiksi. Lokakuun alussa avattu uusi näyttely osoitti kuitenkin ajankohtaisuutensa ja kannattavuutensa vielä loppusyksystä näyttelyn, työpajojen ja juhlapalvelun vetävyytenä.

KOKOELMAT SEKÄ TIETO- JA KUVAPALVELU

Vuonna 2010 Teatterimuseon esinekokoelma- ja arkistotyössä sekä tietopalvelussa keskityttiin pysyvän näyttelyn uudistamiseen, näyttelyaineiston ja siihen liittyvän kontekstiedon keruuseen, kunnostukseen ja tutkimukseen.

Edellinen pysyvä Voima ja lumo -näyttely purettiin ja dokumentoitiin. Osa esillä olleista lainapuvuista saatiin pyynnöstä osaksi kokoelmia. Arkadia-teatterin vitriiniin rakennettiin kokoelmien suomalaisen teatterin varhaisvaiheiden arvopuvuille ja esineistölle ajanmukainen dioraamainterioöri. Suomalaisen teatterihistorian esittelyn näyttelykäsikirjoitus muokattiin uudelleen ja täydennettiin uuden pysyvän näyttelyn Kinokahvilan kosketusnäytöltä seurattavaksi esitykseksi, jossa valokuva-arkiston esityskuvat kertovat suomalaisen teatterin kehityksestä 1700-luvulta näihin päiviin. Samoin Kinokahvilan kosketusnäytölle toimitettiin kuva-arkiston henkilö- ja roolikuviin perustuva Näyttelijägalleria. Näyttelyn pukuosiota varten koottiin arkistosta valokuvia ja lavastusosioon koottiin tietopaketti käsiohjelma- ja valokuva-arkiston aineistoista. Arkistosta myös valikoitiin näyttelykäyttöä varten katkelmia näyttelijöiden ja muiden teatterialan ammattilaisten haastattelutaltioinneista. Osin edellisestä pysyvästä näyttelystä periytyville esitystallenteille luotiin Kinokahvilaan isolta valkokankaalta seurattava toteutus. 1800-luvun lopulta nykypäivään ulottuvat teatterijulistekokoelmat saivat uudessa näyttelyssä oman kavalkadiseinänsä. Skenografi Måns Hedströmin (1943–2005) visuaalisesti ainutlaatuisesta KOM-teatterin julistekokoelmasta koottiin oma näyttelynsä Kinokahvilan seinille.



Backstage-näyttelyn eri osioihin koottiin myös monipuolinen ulkomainen kuva-aineisto. Esittävän taiteen monimuotoisuuden esittelyn edellyttämän valokuvien määrän noustessa vaativiin mittasuhteisiin kiinnitettiin erityistä huomiota tekijän- ja käyttöoikeuksien huolelliseen neuvotteluun. Teatterikuvaajille laadittiin yhteneväinen esittävän taiteen kulttuuriperintötyön ja yleishyödyllisen säilytystehtävän merkitystä avaava sopimus.

TAKO-yhteistyö

Kulttuurihistoriallisten museoiden tallennus- ja kokoelmayhteistyöryhmä TAKO järjesti 25.1.2010 seminaarin, jossa käynnistettiin valtakunnallinen tallennus- ja kokoelmayhteistyö. Tavoitteena on parantaa kokoelmien hallintaa, jakaa asiantuntijuutta sekä lisätä näyttely-yhteistyötä ja kokoelmien liikkuvuutta. Osallistujat ilmoittautuivat seminaarin yhteydessä aiheenmukaisiin pooleihin. Museon amanuenssi ja arkistohoitaja osallistuivat seminaariin ja ilmoittautuivat pooliin 6, jonka aiheena on Koulutus, taide, korkeakulttuuri, hyvinvointi. Poolin ensimmäinen tapaaminen järjestettiin Kansallismuseossa 15.4.2010. Poolin tavoitteena oli yhteisen nykydokumentointihankkeen käynnistäminen. Arkiston ja esinekokoelmien henkilövaihdosten myötä TAKO-yhteistyö on ollut loppuvuodesta seurantavaiheessa ja poolin työskentelyyn perehtyminen siirtyy työn jatkajille. Kokoelmayhteistyötä pyritään kehittämään Teatterimuseon omalla erikoisalalla selvittämällä, mitä teatteriaiheista aineistoa eri museoissa ja arkistoissa säilytetään.



Backstage-näyttelyssä lavastuspienoismallit on sijoitettu puulaatikoihin, jotka roikkuvat ilmassa.

Esinekokoelmat

Kartunta

Teatterimuseon kokoelmien kartuntaa ohjaa Kokoelmapoliittiseen ohjelmaan sisältyvä tallennussuunnitelma. Museo painottaa esinekokoelmien kartuttamisessa esineistön laatua ja teatterihistoriallista arvoa, esineiden esitystaiteellista kontekstia rakentavan tekijätiedon keruuta sekä mahdollisuutta tallennettaviksi valitun esitysaineiston mahdollisimman kokonaisvaltaiseen keruuseen. Vuonna 2010 kokoelmien kartunta pidettiin harkitusti kohtuullisena ja esineistö lisääntyi lähinnä uuden näyttelyn rakentamisen yhteydessä aktiivisen keruun myötä. Tekijöiltä ja teattereilta pyydettiin ja saatiin lainaesineistöä näyttelyyn. Erityisesti pukuja ja pukuluonnoksia sekä joitakin pyynnöstä saatuja tai rekonstruoituja lavastuspienoismalleja vastaanotettiin näyttelyprosessiin liittyvinä lahjoituksina museon kokoelmiin.

Kokoelmatyötä suunnataan edelleen kokoelmapoliittisen ohjelman mukaisesti entistä proaktiivisempaan keruutyöhön, saavutettavuutta edistävään digitointiin, digitoitujen aineistojen käyttöön sekä esineiden merkitystä esitystaiteen kontekstissa avaavan tekijätiedon keruuseen.

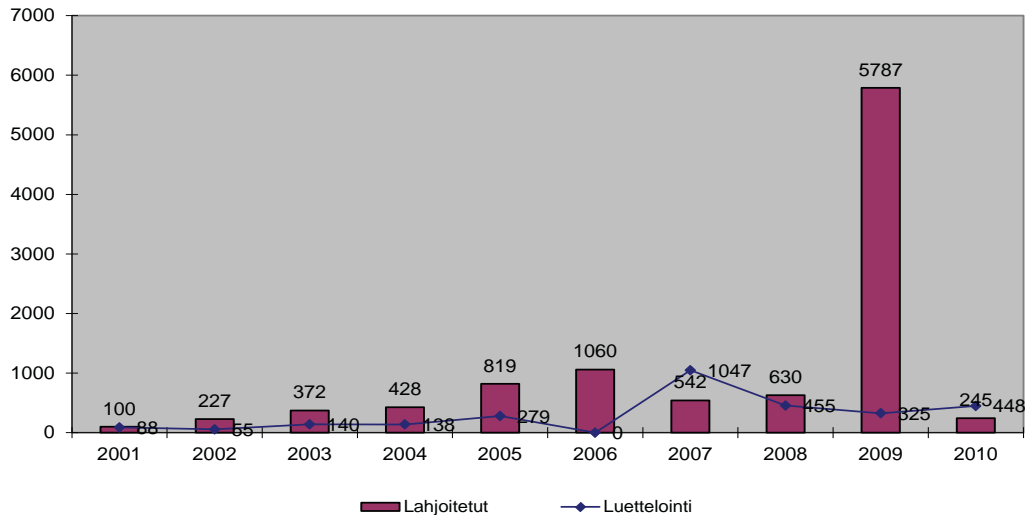
Esinekokoelmien kartunta vuosina 2010 ja 2009

	2010	2009
Näyttämöpuvut	55	291
Lavastus- ja pukuluonnokset	51	5 467
Pienoismallit	36	13
Muut	103	12
Yhteensä	245	5 787

Merkittäviä lahjoituksia

Svenska Teaternilta saatiin edellisen vuoden pukulahjoitusta täydentävä 28 lavastuspienoismallin kokonaisuus. Pienoismalleja 1960-luvulta 2000-luvulle sisältävään lahjoitukseen kuuluu merkittävien suomenruotsalaisten skenografien, muun muassa Egil Falckin, Benita Falckin ja Erik Salvesenin malleja. Eräät Svenska Teaternin malleista pääsivät heti rikastamaan Backstage-näyttelyn lavastusosiota. Edellisen vuoden suuriin lahjoituksiin (esimerkiksi pukusuunnittelija Maija Pekkasen 4082 pukuluonnoksen lahjoitus) verrattuna vuoden 2010 lahjoitusmäärät jäävät vaatimattomammiksi, museon uudistustilanteeseen nähden kohtuullisiksi. Pysyvän näyttelyn täsmäkeruuseen keskityttäessäkin joitakin merkittäviä esityspukukokonaisuuksia saatiin lahjoituksina. Näihin kuului Oulun kaupunginteatterissa vuodesta 1991 toimineen, painokangasmenetelmiin perehtyneen pukusuunnittelija Pasi Räbinän (s. 1965) luonnos- ja pukukokonaisuus Shakespearen *Romeosta ja Juliasta* vuodelta 2000. Myös lavastaja, pukusuunnittelija Kimmo Viskarin Suomen Kansallisoopperalle suunnittelemat *Patarouva*-esityksen puvut vuodelta 2005 sekä eri suunnittelijoilta saadut, erityistä materiaalinkäsittelyä esittelevät puvut voidaan mainita esinekokoelmiin vastaanotettuina aarteina.





Kaavio: Esinekokoelmien kartunta ja luettelointi 2001–2010

Digitointi, saavutettavuus ja liikkuvuus

Vanhan näyttelyn purkamiseen ja uuden kokoamiseen liittyen digitoitiin ja luettelointiin suuri määrä esineistöä.

Alkupuolella vuotta kokoelmatyössä panostettiin aineiston siirtämiseen Museoviraston Suomen Museot Online eli SMOL-hakuportaaliin, johon Teatterimuseo liittyi edellisenä vuonna. Määräaikaisen museoassistentin lisäksi amanuenssi osallistui aktiivisesti luettelointiin aineistojen saattamiseksi SMOLiin. Digitoitujen kokoelmien saatavuus on sujuvampi sekä kansalaisten että tutkijoiden ulottuville. Kaikille avoin SMOL laajentaa museo- ja kuvakokoelmien saavutettavuutta, lisää kulttuuriperinnön käyttäjien tasa-arvoisuutta ja mahdollistaa sellaisen aineiston esittelyn, joka ei ole esillä näyttelyissä. SMOLin myötä eri museoiden kokoelmia voidaan hakea, selata ja katsella kootusti samasta verkko-osoitteesta.

Ida-WebOnline-järjestelmän avulla Teatterimuseon Ida-kokoelmatietokannasta poimittiin vuoden 2010 aikana 72 esineen tiedot Suomen Museot Online -palveluun. Näistä pääosa oli lavastustaiteen varhaisten uranuurtajien, kuten Karl Fagerin (1883–1962), Yrjö Ollilan (1887–1932) ja Eero Snellmanin (1890–1951) luonnoksia, joiden liittäminen osaksi digitoitua kansallista kulttuurivarantoa lisää suomalaisen teatterin visuaalisen muistin rakentumista, näkyvyyttä ja saavutettavuutta. Vuoden lopussa SMOL-palvelussa on nähtävissä yhteensä 226 esinettä ja 442 valokuvaa Teatterimuseon kokoelmista.

Vuonna 2010 museon Ida-esinetietokantaan lisättiin 448 tietuetta (325 vuonna 2009). Vuoden 2010 lopussa esinetietokannassa oli täten 3840 (3 392 vuonna 2009) tietuetta. Esinekokoelmien digitointiaste on 21 % (vuonna 2009 20 %). Kaikkiaan kokoelmissa on 17 526 esinettä. Digitointiasteen suhteelliseen vähäisyyteen vaikuttaa suuri lavastus- ja pukuluonnoskokonaisuus, joka on noussut esinekokoelmien laajimmaksi aineistoksi. Museon kokoelmissa oli vuoden lopussa kaikkiaan 12 545 luonnosta, joista noin puolet (noin 6 290) on pukuluonnoksia. Luonnosten osuus koko esinekokoelmasta oli 71 %. Niistä on digitoitu Ida-kokoelmienhallintaohjelmaan 5 %.



Pukuluonnosten digitointiaste on nousussa, sillä syksyllä 2010 saatiin valtionavustusta kulttuuriaineistojen digitointi- ja verkkosaatavuushanketta varten. Digitointi-projekti on Kaapelitehtaan museoiden yhteinen, nuoria työntekijöitä työllistävä hanke. Digitointi-projektin aiheena Teatterimuseossa on nimenomaan museon kokoelmissa olevien suomalaisen teatteripukusuunnittelijoiden uranuurtajien ja muiden keskeisten suunnittelijoiden pukuluonnosten sekä niihin liittyvien esityskuvien digitoiminen ja luettelointi. Saadulla erillisrahoituksella työllistetään kolmen nuorta työntekijää seitsemän kuukauden ajaksi. Tavoitteena on sinä aikana saada digitoiduksi reilut 2600 luonnosta sekä noin 1200 kuvaa mm. Liisi Tandefeltin (s. 1936), Maija Pekkasen (s. 1941) ja Pekka Ojamaan (1947–2008) kokoelmista. Pukuluonnoskokoelmien saavutettavuus nuoren tutkimusalan käyttöön ja museon näyttelykäyttöön lisääntyy digitointihankkeen myötä merkittävästi.

Näyttelyn rakentamisen ohella valokuvattiin syksyllä esinekokoelmiin kuuluvat 1900-luvun alun lavastustaustat eli fondit, joiden auki rullaaminen ja käsittely vaativat kaikessa historiallisessa palkitsevuudessaan usean henkilön osallisuutta. Valokuvaaja Jussi Tiainen harjoitti akrobaattisia valokuvaajankykyjään Merikaapelihallin parvella, jolta käsin suurikokoisten fondien kuvaaminen oli mahdollista. Digitoitu 13 fondikuvan kokonaisuus muodostaa suomalaista kulissimaalausta edustavan ainutlaatuisen kuva-aineiston, jonka saavutettaville ja museon käyttöön saattamisesta iloittiin henkilökunnan keskuudessa.



Kuvassa fondi näytelmästä *Juurukoulu*. Tämän porvariskotia esittävän fondin leveys on lähes kahdeksan metriä.

Esinekokoelmien valtakunnallista saavutettavuutta ja liikkuvuutta edistivät esinelainat muiden näyttelyihin sekä Mikkelissä, Joensuussa ja Vaasassa vierailleet kiertonäyttelyt. Mikkelin taidemuseossa nähtiin oopperan pukuaarteita. Pohjois-Karjalan ja Pohjanmaan museoissa perehdyttiin suomalaiseen nukketeatteriin. Oopperan pukuaarteista koostuva *Silkkiä, samettia*-kiertonäyttely jatkaa Teatterimuseon ohjelmistossa edelleen. Aineistoltaan suhteellisen laaja nukketeatterinäyttely *Näkymätön käsi* purettiin loppuvuodesta Vaasasta palattuaan. Esinelainat palautettiin omistajilleen ja valikoitu 19 esineen osa näyttelyn aineistoa otettiin osaksi kokoelmia.

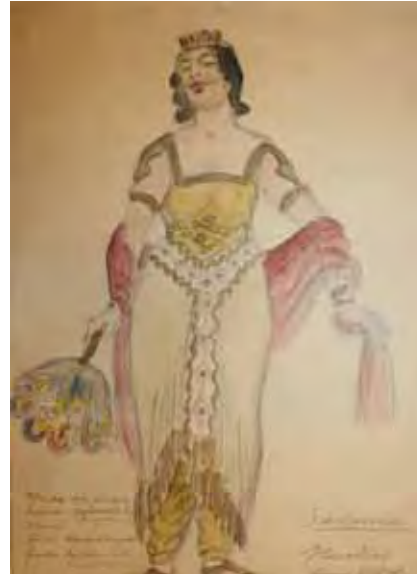


Esinelainat muiden näyttelyihin:

• **Ateneumin taidemuseo, Helsinki**
Onerva – Kaupungin naiset -näyttely
25.3.-29.8.2010

• **Tikanojan taidekoti, Vaasa**
Onerva – Kaupungin naiset -näyttely
2.10.2010–6.1.2011

Louis Sparren muotokuva Elli Tompurista, kaksi Yrjö Ollilan pukuluonnosta sekä yksi lavastusluonnos Salomeen (1919) sekä kaksi Elli Tompurin esiintymisasua.



Arkisto

Teatterimuseon arkisto toimii esittävien taiteiden erikoisarkistona ja käytännössä oman alansa keskusarkistona, jonka kokoelmiin kuuluu teatterialan järjestöjen, teattereiden ja tekijöiden asiakirja-aineistoa, valokuvia, henkilöarkistoja, käsiohjelma- ja lehtileikekokoelmat sekä audiovisuaalinen arkisto. Vuonna 2010 arkiston toiminta jatkui edellisten vuosien tapaan tiiviissä yhteistyössä teattereiden ja muiden alan toimijoiden kanssa.

Teattereiden ja järjestöjen neuvonta arkistokysymyksissä on tärkeä osa arkistonhoitajan työtä. Kevätkaudella tehtiin yhteistyötä Åbo Svenska Teaternin kanssa, jossa käynnistettiin arkistoprojekti. Arkistonhoitaja kävi tutustumassa teatterin arkistoon ja ohjeisti teatteria arkistonhoidollisissa kysymyksissä. Kesällä Suomen Kansallisoopperan työntekijä oli kahden viikon ajan perehtymässä museon arkiston työhön.

Vanha pysyvä näyttely purettiin kesällä. Esillä ollut arkisto- ja valokuva-aineisto palautui arkistoon ja se digitoitiin, luetteloitiin ja palautettiin paikoilleen. Syksyllä arkistotyössä painottui uuden näyttelyn aineiston kokoaminen.

Audiovisuaalinen arkisto

Keväällä allekirjoitettiin teatterialan keskeisten, valtakunnallisten tekijänoikeuksia omaavien järjestöjen ja museon kesken uusi, aiemman sopimuksen korvaava Teatterimuseon audiovisuaalisen arkiston tallennesopimus. Sopimus selkeyttää Teatterimuseon roolia teatteriesityksiä taltioivana ja arkistoina organisaationa. Se määrittelee tallenteiden vastaanottoa, tallentamista, kopiointia ja käyttöä koskevat periaatteet ja edistää teatterin ja tanssin kulttuuria, esittävän taiteen tutkimusta, opetusta ja teatterikasvatusta. Solmittu kollektiivisopimus tukee Teatterimuseon tietopalvelutehtävää sekä esittävien taiteiden audiovisuaalisen muistin säilyttämistä, nykyteatterin dokumentointia ja digitointia.

Erityisprojekti: Audiovisuaalisen arkiston digitointi

Syksyllä 2009 käynnistynyt opetus- ja kulttuuriministeriön tuella toteutettu av-arkiston digitointihanke jatkui keväällä 2010. Keväällä lähetettiin digitoitavaksi vielä noin 20 tuntia videotallenteita. Hankkeessa digitoidun videoaineiston määrä nousi siten 165 tuntiin. Äänitteitä digitoitiin 35 tuntia. Kevään aikana projektiassistentti jatkoi digitoitujen tallenteiden luettelointia. Digitointi suoritettiin Mikkelin ammattikorkeakoulun digitointipalveluissa. Digitoinnista palautunutta aineistoa luuteloitiin.

Kartunta

ARKISTO

Arkistolahjoituksia ja lisälahjoituksia vastaanotettiin jokseenkin saman verran kuin edellisenäkin vuonna eli yhteensä 25 kpl. Ne olivat laajuudeltaan 20,75 hm. Arkistoon saatiin muun muassa tanssitaiteilija, teatterinjohtaja Kaarlo Hiltusen ja näyttelijä Kalle Juurelan henkilöarkistot. Näyttelijöiden Vanhuudenkotisäätiö lahjoitti myös eri näyttelijöiden aineistoja. Käsiohjelma- ja julistekokoelmat karttuivat teattereiden lähettämällä aineistolla sekä yksityishenkilöiden lahjoituksilla. Kokoelmia järjestettiin ja täydennettiin.

Arkiston kartunta vuosina 2010 ja 2009

	2010		2009	
Lahjoitukset	14	6,5 hm	14	20 hm
Lisät	11	14,25 hm	8	4,5 hm
Yhteensä	25	20,75 hm	22	24,5 hm

VALOKUVAT

Valokuva-arkistoon saapui vuonna 2010 lähes 25000 kuvaa. Merkittävin oli graafikko, valokuvaaja Juhani Konttisen kuvakokoelma Porin teatterin esityskuvia vuosilta 1968–83. Lahjoitukseen sisältyivät myös Konttisen Porin Teatterille suunnittelemat julisteet. Svenska Litteratursällskapet i Finland lahjoitti noin 3000 vedosta käsittävän kokoelman Svenska Teaternin valokuvien kaksoiskappaleita. Teattereilta saatiin kuvalahjoituksia *Backstage*-näyttelyyn.

Valokuvien kartunta vuosina 2010 ja 2009

	2010		2009	
Lahjoitukset	30	23 614 kpl	26	3 466 kpl
Lisät	7	1 345 kpl	4	416 kpl
Yhteensä	37	24 959 kpl	28	3 882 kpl



AV-ARKISTO

Teatterimuseon audiovisuaalisen arkiston kartunta oli vähäisempää kuin vuonna 2009, jolloin teattereita erityisesti pyydettiin lähettämään esitystallenteita. Museon omana tuotantona arkistoon saatiin kahden teatterin ammattilaisen, näyttelijä Birgitta Ulfssonin ja pukusuunnittelija Maija Pekkasen haastattelutaltioinnit.

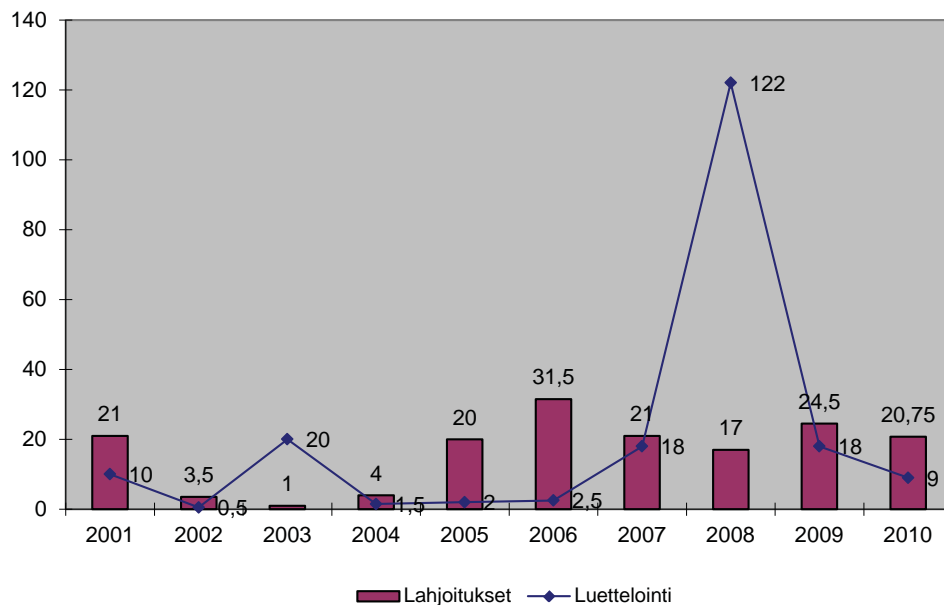
AV-arkisto: lahjoitukset, lisät ja oma tuotanto vuosina 2010 ja 2009

	2010		2009	
Äänitteet	12	83 kpl	14	182 kpl
Kuvanauhat	12	84 kpl	26	107 kpl
Yhteensä	24	167 kpl	40	275 kpl

Luettelointi

ARKISTO

Arkistoaineistoa luettelointiin vuoden aikana 9 hm. Museoassistentti työskenteli arkistossa noin 4 kuukauden ajan ja hänen työpanoksellaan luettelointiin kaksi merkittävää arkistokokonaisuutta: Intimiteatterin arkisto ja Arvi Kivimaan henkilöarkisto. Vuoden alussa arkiston kokoelmatiedot päivitettiin Kansallisarkiston ylläpitämään Yksityisarkistorekisteriin.



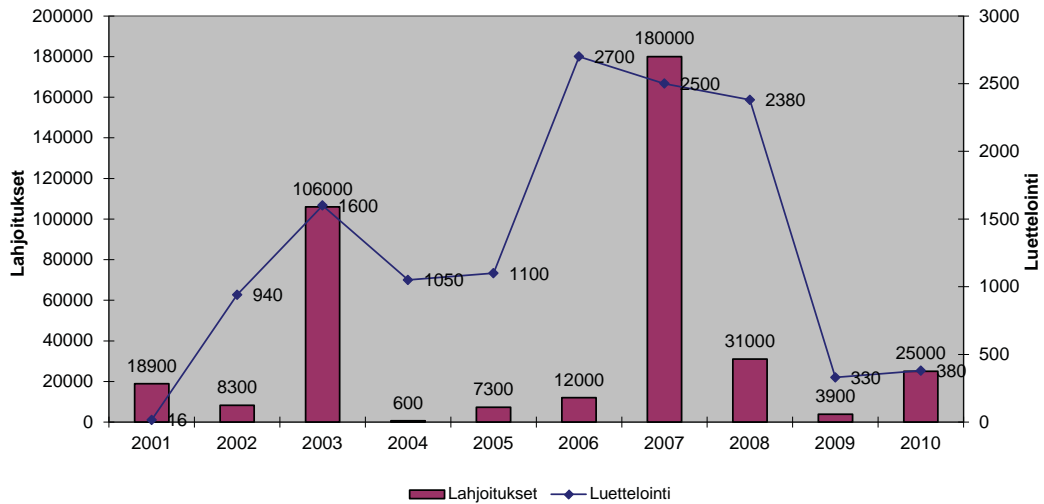
Kaavio: Arkistokokoelmien kartunta ja luettelointi hyllymetreinä vuonna 2001–2010.

Vuoden 2009 lukuun sisältyy 11,5 hm Tampereen Työväen Teatterin ja Suomen Kansallis-teatterin roolivihkoja ja näytelmätekstejä jotka on luettelointi ja siirretään arkistokansioihin.



VALOKUVAT

Valokuvien luettelointiin ei ollut vuoden aikana käytettävissä lisäresursseja, joten suuria kokonaisuuksia ei saatu luetteloiduksi. Vakituisen henkilökunnan työpanoksella Ida-järjestelmään luettelointiin 377 kuvaa. Kuvia digitoitiin ja luettelointiin edellisen pysyvän näyttelyn purkamisen ja uuden *Backstage*-näyttelyn rakentamisen yhteydessä. Myös asiakastilauksiin liittyvät kuvat luettelointiin.



Kaavio: Valokuvakokoelmien kartunta ja luettelointi 2001–2010.

Vuoden 2009 luetteloiduista kuvista 122 kuvan kokonaisuus on otos laajasta negatiivikokoelmasta, joka käsittää kaikkiaan 1800 kuvaa.

AV-arkisto

Audiovisuaalisen arkiston luetteloinnissa keskityttiin edellisen vuoden tapaan saapuvan aineiston luettelointiin. Av-arkiston digitointihanke jatkui vielä kevään ajan. Siihen liittyen luettelointiin eri teattereiden lahjoittamia sekä museon kokoelmiin aikaisemmin saapuneita esitystallenteita (Teatteri Pienen Suomen ja Intimiteatterin kokoelmat).

Arkistoaineistojen kokonaismäärät vuoden 2010 lopussa

Arkistojen määrä

aineisto hyllymetrit	825
vuotuinen kasvu	10–20
arkistojen määrä, diarioidut	499
arkistojen määrä, diarioimattomat	n. 50

Arkistoluettelot

valmistuneet arkistoluettelot / Ida-tietokantaan luetteloidut	245
--	-----



Tieto- ja kuvapalvelu

Aineiston ja tiedon liikkuvuus

Teatterimuseon tietopalvelu vastaa sekä museon omaan materiaaliin että yleisesti teatteriin liittyviin tiedusteluihin. Asiakkaita palvellaan puhelimitse, sähköpostitse ja paikan päällä tutkijasalissa. Jos asiakas ei itse pääse tutustumaan museon arkistoon ja kokoelmiin, voidaan laajat selvitystyöt tehdä maksullisena tietopalveluna. Tiedusteluihin liittyviä hakuja ja käytettyjen aineistojen lukumääriä seurataan, jotta tiedustelujen ja asiakaskäyntien sisällön laajuus saataisiin näkyväksi. Vuonna 2010 tieto- ja kuvapalvelun asiakasmäärä oli normaalia vuotta pienempi, koska asiakaspalvelu oli muutamia poikkeuksia lukuun ottamatta näyttelyuudistuksen vuoksi kiinni lähes seitsemän kuukautta ajalla 1.3.–30.9. Suuresta kysynnästä johtuen tuolle ajalle järjestettiin kuitenkin joitakin aukioloaikoja, jotka ilmoitettiin museon kotisivuilla. Asiaksluvut kertovat tietopalvelun onnistuneen noinkin pitkästä kiinnioloista huolimatta palvelemaan kävijöitä hyvinkin tyydyttävästi, kun määriä verrataan edellisen vuoden tavanomaisiin aukioloaikoihin.

Vuonna 2010 tietopalvelua annettiin seuraavasti:

	2010	2009
Asiakkaat yhteensä	638	754
Tutkijakäynnit arkistossa	144	156
Ryhmäkäynnit/vierailut (hlo)	4/32	4/31
Puhelintiedustelut	78	117
Sähköpostitiedustelut	384	450
Tutkitut arkistoyksiköt	941	1 373
Tiedonhaut asiakirjoista, valokuvista, tietokannasta	586	953
<i>Kuvakopiot ja arkistolainat</i>		
Kuvakopiot eri käyttötarkoituksiin	150	426
Kaukolainat/lainat näyttelyihin	26	92

Kaukolainassa olleeseen aineistoon kohdistui noin 20 käyttökertaa.

Teatterimuseon arkiston valokuvia esitellään mittavasti museon uudessa pysyvässä näyttelyssä. Omista kokoelmista on esillä noin 320 kuvaa.

Teatterimuseon valokuvia ja muuta arkistoaineistoa oli esillä projisointina Ateneumin taidemuseon näyttelyssä *Onerva – Kaupungin naiset* ajalla 25.3.–29.8.2010 Helsingissä, minkä jälkeen näyttely siirtyi Tikanojan taidekotiin Vaasaan.



Käsikirjasto

Käsikirjaston kokoelmat koostuvat lähinnä teatterihistoriasta ja teatterialan tutkimuskirjallisuudesta. Kirjasto palvelee museon työntekijöitä ja tutkijapalvelun asiakkaita. Aineistoa ei lainata museon ulkopuolelle. Käsikirjaston kokoelma karttuu muun muassa yksityishenkilöiden lahjoituksista, kustantamoiden toimittamista vapaakappaleista ja muiden museoiden julkaisuista. Lisäksi kokoelma karttuu aikakauslehtien ja teattereiden ohjelmistolehtien muodossa. Syksyllä kiinnitettiin huomiota henkilö- ja toimenkuvamuutosten vaikutukseen käsikirjaston huollossa ja laadittiin toimenpiteitä selkeyttävä ohjeistus.

JULKAISUT JA TUTKIMUS

Museo harjoittaa soveltavaa, museon esine- ja arkistokokoelmiin kohdistuvaa tutkimusta, jossa korostuu aineistokeskeisyys ja esittävän taiteen tutkimusalojen ruokkiminen saattamalla aineistoja niiden käyttöön. Esittävän taiteen tekijöiden muistitiedon tallennus kuuluu museotutkimuksen keskeisiin osa-alueisiin. Museon tutkimus- ja julkaisutoiminta tuo näkyväksi teatterin eri ammattikuntien työtä. Kuluneena vuonna priorisoitiin näyttelyyn tähtäävää, aineiston keruuseen ja näyttelykertomuksen kokoamiseen liittyvää tutkimusta ja selvitystyötä. Lisäksi valmisteltiin museon soveltavan tutkimuksen piiriin kuuluvaa, julkaisuun tähtäävää toiminnallisen museopedagogiikan hanketta ja ryhdyttiin hakemaan sille erillisrahoitusta.



NÄYTTELYT

Näyttelyuudistus

Museon "backstagella" pitkään valmisteltu pysyvän näyttelyn uudistus toteutettiin vuonna 2010. Se tarkoitti poikkeuksellista näyttelyvuotta. Keväällä nähtiin vielä edellisen vuoden lopulla avatut vaihtuvat näyttelyt. Uusia vaihtuvia näyttelyitä ei vuoden 2010 aikana valmistettu vaan panostettiin resurssit ja voimavarat uuden näyttelyn rakentamiseen.

Näyttelyt suljettiin kesäkuun alussa ja uuden pysyvän näyttelyn avajaisia juhlittiin 7.10. Edellisestä näyttelystä periytyvät osiot, *Arkadia-teatteri* ja *Teatterin ullakko*, saivat näyttelyuudistuksessa uuden, kohennetun ilmeen. Näyttelytilojen seinärakenteita uusittiin ja tilojen käyttömukavuutta parannettiin museon monipuolisen toimintarakenteen tarpeet huomioon ottaen. Erillisrahoituksella näyttelyyn toteutettiin teatteri-ammattaja esittelevä, teatterin keinoin ja ammattilaisnäyttelijöiden äänin toteutettu kaksikielinen äänikertomus.

Backstagen perusidea on tutustuttaa kävijä esittävien taiteiden eri ammatteihin sekä esittämisen kulttuuristen muotojen, tyylien ja tekniikoiden rikkauteen. Näyttelyn rakenteellinen, esittävän taiteen eri osa-alueita omina saarekkeinaan esittelevä perusratkaisu mahdollistaa sisällön muuntelun, täydennyksen ja erityisteemojen tilainstallaatiot. Ratkaisu tukee kestävästä kehitystä ja monikulttuurisuuden huomiointia sekä parantaa museolla järjestettävien seminaarien, koulutusprojektien ja pienimuotoisen näyttely-yhteistyön edellytyksiä.



Teatteripukujen monimuotoisuutta Backstagella.



BACKSTAGE

Uusi pysyvä näyttely

Avajaiset 7.10.2010

Työryhmä

Käsikirjoitus ja sisältösuunnittelu

Heini Räsänen

Hanna-Leena Helavuori,

Kaisa Rissanen

Joanna Weckman

Näyttelyarkkitehti Ralf Forsström

Valosuunnittelu Heikki Paasonen

Tekninen suunnittelu Timo Muurinen

Näyttelyn äänimaisema Johanna Storm

Graafinen suunnittelu Mia Kivinen, Mikko Oksanen

Valo- ja äänilaboratorio Kimmo Karjunen

Kuulokuvia Tuomas Norvio

Muodonmuutos tekninen toteutus Sanna Väättänen

Dubbauskaraoke tekninen toteutus Ilkka Rautio

Tunteet pelissä -teatterikaraoke

Konsepti ja käsikirjoitus Heini Räsänen

Ohjaus ja käsikirjoitus Atro Kahiluoto

Videon lavastus Reija Hirvikoski

Kuvaus ja toteutus Ilkka Rautio

Näyttelijät Helena Ryti ja Arttu Kurttila

Toteutus

Teatterimuseon henkilökunta, Susanna Hemmilä, Pekka Korpi, Kari Liimatta, Riikka Mäntynen, Camilla Nenonen, Sari Rauhanen, Tomi Syrjä, Ari Wirta

Teatterimuseon uusi pysyvä näyttely *Backstage* avattiin yleisölle perjantaina 8. lokakuuta. *Backstage* vie näyttämön taakse, maailmaan, joka on monelle tuntematon. Takatilaan kuuluu tekemisen tuntu, rosoisuus ja viimeistelemättömyys. Tätä tunnelmaa ja estetiikkaa *Backstage*-näyttelykokonaisuudessa on tavoiteltu.

Backstage antaa näkökulmia siihen, mistä esittämisessä ja teatterissa on kyse ja mitä on esittäjän työ. Näyttelyssä tarkastellaan suomalaisia esittäviä taiteita varhaisvaiheista nykypäivään. Esillä on teatteripukuja, lavastuspienoismalleja ja rekvisiittaa – teatterin historiaa ja tunnelmaa lähietäisyydellä.

Näyttelyn syntyä on innoittanut ajatus siitä, että ihminen on homo ludens tai homo performansis. Teatteri perustuu ihmiselle lajityypilliseen haluun ja tarpeeseen asettautua esiintymään, katsomaan ja kuuntelemaan. *Backstage* tuo esille esittämisen kulttuurisen moninaisuuden. Esittämisen kulttuurisessa kirjossa pelisäännöt ja konventiot muuttuvat ajan ja paikan mukaan. Näyttely lähtee liikkeelle teatterin juurilta,



Aasian, Afrikan ja Euroopan rituaalisten naamioiden luota ”Jumalat ja demonit” -osiosta. Commedia dell’arte -hahmot ja ilveilijöitä torilla esittävä kuvaseinä kertovat eurooppalaisesta teatteriperinteestä. ”Esittäjän työn jäljillä” -kuvaessee haastaa katsojan miettimään eri kulttuurien erilaisia esittämisen tapoja ja rohkaisee kokeilemaan itse.

Museokokoelmien puvut ja pienoismallit johdattavat suomalaisen teatterin kaksikieliseen historiaan ja monimieliseen nykyisyyteen. Vanhimmat näytteillä olevat aarteet ovat Ida Aalbergin ja Axel Ahlbergin Suomalaisen Teatterin aikaiset rooliasut 1800-luvun lopulta. Näyttämön magiikkaa tiukuvat puvut ja yksilöllisesti räätälöidyin kuituvaloin valaistut pienoismallit kertovat teatterin visuaalisesta moninaisuudesta. Suomalaiset näyttelijät ja näytelmät esittäytyvät näyttelyn kuvakavalkadeissa. Suomalaisen teatterin historian vaiheisiin ja vuosilukuihin voi tutustua *Voima ja lumo* -virtuaalinäyttelyn kosketusnäytöltä.

Kävijäpalautteen mukaan parasta Teatterimuseossa on näyttelytilan toiminnallisuus, mahdollisuus päästä itse näyttämölle tai käyttämään valoja ja ääniä. Teatterin ominaishaju ja käsin kosketeltava tunnelma erottavat Teatterimuseon perinteisestä museosta. Tätä teatterin ja toiminnan tuoksinaa uusi näyttely entisestään vahvistaa.

Backstagella näyttelyvieras saa halutessaan ottaa pääroolin. Yli 20 kokeilupisteessä pääsee itse tekemään, oivaltamaan ja kokemaan esittämisen jännityksen ja ilon. Dubbauskaraokessa saa antaa oman äänensä elokuvanäyttelijöille. Ulkomuotonsa muuttaminen onnistuu vartalonmuokkausvaatteilla tai liittämällä omat kasvonsa esitysvalokuvaan Muodonmuutos-pelissä. Sinistudiossa voi kuvata oman säätiedotuksen. Tunteet pelissä -teatterikaraoken kohtaukset on kuvattu kahden ammattinäyttelijän kanssa etukäteen, kolmanteen rooliin astuu näyttelyvieras. Kävijöiden vallattavissa on kaksi näyttämöä: Arkadia-teatterin perinteinen kurkistusluukku-näyttämö ja moderni Stage valo- ja äänipöytineen ja käyttövaatteineen.



Avajaisissa esiintyivät Minna Kivelä ja Niina Hosiasluoma



Vaihtuvat näyttelyt

Tiina Makkonen:

Lavastajan työ ja tila – 30 vuotta totuuden etsimistä

Studioissa 28.2. saakka

Näyttelyn kokonaissuunnittelu: Tiina Makkonen

Valot: Timo A. Aalto

Äänten toteutus: Kasper Hirvikoski

Näyttelyn rakennus: Tiina Makkonen, Timo A. Aalto, Roope Mantere, Tiina Hauta-aho

Lavastaja Tiina Makkonen tutki 30-vuotistaiteilijajuhlanäyttelyssään lavastajan työn luonnetta. Esillä oli idealuonnoksia, työpiirustuksia, muistiinpanoja, pienoismalleja ja toteutettujen lavastuksien osia. Yhdessä nämä materiaalit muodostivat tilataiteellisen kokonaisuuden, joka haastoi katsojan matkalle etsimään tilallis-kuvallisenä ilmenevää totuutta näyttelyn töistä – tai miksei yhtä hyvin elämästä.

CAMP! Ravintola Sateenkaaren unelmia

Kantissa 28.2. saakka

Näyttelytyöryhmä: Ralf Forsström, Hanna-Leena Helavuori, Venla Moisala

Visuaalinen suunnittelu: Ralf Forsström

Valot ja graafinen suunnittelu: Mia Kivinen

Camp-näyttelyn ravintola Sateenkaaren seinille koottiin kuvia ja aineistoja esityksistä, joita ei ole kelpuutettu kansakunnan teatterihistorian kaapin päälle. Näyttely purki suomalaisen teatterihistorian heteronormatiivisuutta ja esitteli menneitä esityksiä ja roolitöitä, jotka tarjosivat mahdollisuuden toisin katsomiseen. Näyttelyllä Teatterimuseo halusi kyseenalaistaa sitä, kenen äänet historiassa kuuluvat ja kenen kuvat näkyvät.



Kiertonäyttelyt

Silkkiä, samettia – Oopperan pukuaarteita:

Mikkelin taidemuseo, Mikkelä 20.1.2010–19.3.2010

Kävijät: 1 571 (mukaan luettuna työpajakävijät: Keisarin uudet vaatteet 98 osallistujaa, Roolihahmot 14 osallistujaa, lisäksi kaksi yleisöopastusta 48 osallistujaa).

Näkymätön käsi – Suomalaista nukketatteria:

Pohjois-Karjalan museo, Joensuu 14.4.2010–15.8.2010

Kävijät: 7 734 kävijää (mahdollisia työpajakävijöitä ei eroteltu)

Pohjanmaan museo, Vaasa 15.8.2010–8.11.2010

Kävijät: 4 235 (alle 7-vuotiaita 392, koululaisia 1 718 kpl. 47 opastusta)



Silkkiä, samettia -kiertonäyttely esittelee oopperapukuja.

Verkkonäyttelyt

Voiman vuodet – tasapainottelua Tampereen Työväen Teatterissa 1919–1935

"Avajaiset" 14.5.

Voiman vuodet -verkkonäyttelyssä tarkastellaan aatteellisen ja viihteellisen ohjelmiston merkityksiä Tampereen Työväen Teatterissa. Näyttelyn aineistokeskeisen tarkastelun on mahdollistanut TTT:n Teatterimuseolle vuonna 2007 lahjoittama laaja valokuva-arkisto, josta verkkonäyttelyyn valikoitiin parisataa ilmaisuvoimaista esityksia ja roolikuvaa. Suurin osa valokuvista on nyt ensimmäistä kertaa tuotu esiin kokoelmien kätköistä ja asetettu uusiin kehyksiin. Verkkonäyttelyn suunnitteli ja käsikirjoitti Katarina Lindholm. Teknisestä toteutuksesta vastasi Mikko Ikonen.



TEATTERIMUSEON NÄYTTELYT — INNOITAVA OPPIMISYMPÄRISTÖ

Teatterimuseon uusi näyttelykokonaisuus on suunniteltu ja rakennettu niin, että kävijästä voi tulla aktiivinen osallistuja ja toimija. Halutessaan näyttelyvieras voi osallistua näyttelyn sisällön tuottamiseen itse: näyttelemällä, ohjaamalla, lavastamalla, puvustamalla, käyttämällä valoja ja ääniä... tai olemalla katsoja. Nämä osallistavat mahdollisuudet johdattavat kävijöitä oivalluksiin ja löytämään erilaisia näkökulmia esittäviin taiteisiin sekä saamaan niistä konkreettisia elämyksiä ja muistoja. Kun ihminen viihtyy museossa, tekee itse ja saa omakohtaisia uusia kokemuksia, hän oppii ja painaa mieleensä asioita melkein kuin itsestään.

Näyttelyt ovat vaihtoehtoinen oppimisympäristö kaikenikäisille, mutta erityisesti koululaisille ja opiskelijoille niillä on suuri merkitys. Jo pelkästään se, että lähdetään pois koulusta ja luentosalista on virkistävää vaihtelua. Lisäksi Teatterimuseon näyttelyissä ja työpajoissa on otettu huomioon erilaisia oppijoita käyttämällä monenlaisia tapoja ilmaista asioita: visuaalisia, audiovisuaalisia, haptisia, virtuaalisia, perinteistä sanallista tiedon tarjoamista unohtamatta. Näyttelyn tarjoamien elämysten ja ajatusten toivotaan houkuttelevan esiin ja yhdistyvän kokemuksiin ja tietotaitoon, joita näyttelyvieraalla on jo entuudestaan.

Opettajilla ja oppilailta on usein vahva käsitys siitä, mitä luokkatiloissa voi tehdä ja jokaisella ryhmän jäsenellä on melko pysyvä rooli yhteisössä. Tavallisesta poikkeava miljöö auttaa kävijöitä pääsemään irti arjen rutiineista, herkistää ajattelua ja havaintokykyä. Epämuodollinen oppimisympäristö vaikuttaa myös oppilaiden sitoutumiseen ja motivaatioon. Kun poistutaan tavanomaisesta ympäristöstä, syntyy mahdollisuuksia uudelle vuorovaikutukselle ja tilanteille, olemassa olevat roolit voivat muuttua ja sellaiset ominaisuudet, kyvyt ja tietovarannot, jotka tavallisissa opetustilanteissa eivät pääse esille, puhkeavat kukkaan. Teatterimuseossa rakennetaan oppimisen siltoja.

Heini Räsänen



TEATTERIKASVATUS

Museopedagoginen toiminta painottui vuonna 2010 uuden pysyvän näyttelyn rakentamiseen. Näyttelyn rakentamisen ohellakin pidettiin pääasiana museon opetus- ja työpajatoiminnan jatkuvuutta ja kehittämistä. Ajan puutteen vuoksi tehtiin harvinaisen vähän yhteistyöprojekteja muiden kulttuurialan toimijoiden kanssa. Seminaareja ja muita koulutustapahtumia järjestettiin tavallista vähemmän.

Loppusyksystä avattu *Backstage*-näyttely tarjoaa entistä paremmat mahdollisuudet toteuttaa museon yleisötyötä. Näyttelyn monimuotoinen, vaihtoehtoinen oppimisympäristö tarjoaa uusia mahdollisuuksia työpajojen räätälöintiin. Näyttelykokonaisuus *Arkadia-teatteri*, *Teatterin Ullakko* ja *Backstage* on aikaisempaa osallistavampi ja innostavampi. Tilat jakautuvat siten, että yhtä aikaa näyttelyssä voi pyöriä entistä useampi toiminnallinen työpaja.



Pysyvien näyttelyiden työpajat ja opastetut ryhmäkäynnit

Kevään ajan pysyvissä näyttelyissä pyörivät tutut perustyöpajat. Tarinoihin pohjautuvat *Satupolku*- ja *Minne lohikäärmeen häntä on kadonnut?* -mielikuvamatkat on suunnattu 3–5-vuotiaille. *Sammon ryöstö*-pajoihin osallistuvat peruskoulun 5–6-luokkalaiset. Ala- ja yläkoulun oppilaille vedettiin *Teatteriseikkailuja*, *Teatteripelejä* ja *Teatterisuunnistuksia*. Lukiolaisille ja aikuisille suunnattujen *Historiaseikkailujen* ja *Historiakävelyiden* rakenne ja sisältö olivat helposti muunneltavissa asiakkaan toiveiden mukaan.

Uudet työpajat

Kevään uutuuksiin kuului improvisaatioteatteriin perustuva *Riisi kyykyssä*-paja, jonka sisältö sopii alakoululaisista lukiolaisiin. Vauvoille ja heidän vanhemmilleen suunnattiin *Hei, hoi peruna* -tunnelmamatka. Syksyllä *Backstage*-näyttelyyn suunniteltiin *Kerro kerro kulissi* -työpaja, jonka sisältö ja painotukset vaihtuvat ryhmän ikäjakaman ja painotustoiveiden mukaan. Myös *Teatteripeli/suunnistus* uudistettiin vastamaan uuden näyttelyn sisältöjä.

Räätälöinnit

Räätälöinnillä tarkoitetaan sitä, että työpajojen sisältöä muokataan pitkälti ryhmän toiveiden mukaan, tai ryhmälle suunnitellaan kokonaan uusi muista poikkeava paja, jossa otetaan huomioon ryhmän omat lähtökohdat, ongelmat, teemat ja tarpeet. Räätälöintejä on tehty vuosi vuodelta yhä enemmän ja kun tieto tästä mahdollisuudesta on levinnyt oppilaitoksiin ja työyhteisöihin, niiden kysyntä on kasvanut.

Työpajat

Satupolut

Satupolku-mielikuvamatkoilla yli kolmevuotiaat, päiväkotikäiset lapset seikkailevat tarinoiden maailmassa ja raottavat ovea teatterin tekemiseen. Ryhmät saavat valita haluamansa Satupolku-tarinan. Valittavissa ovat H.C. Andersenin *Lumikuningatar* (jäi pois kevään 2010 jälkeen) ja *Ruma ankanpoikanen* sekä Lewis Carrollin *Liisa ihmeimaassa*. Tarinaan tutustuttiin äänten, liikkeiden, hahmojen ja mielikuvaharjoitusten avulla.

Minne lohikäärmeen häntä on kadonnut?

Minne lohikäärmeen häntä on kadonnut? on alle esikouluikäisille suunnattu mielikuvamatka, jossa lapset toimivat salapoliiseina ja etsivät johtolankojen avulla lohikäärmeen kadonneen hännän pään Teatterimuseosta. Syksyllä Minne lohikäärmeen häntä on kadonnut? -paja muutettiin yhdeksi Satupolun valinnaisista teemoista. Näin saatiin selkeyttä runsaaseen työpajavalikoimaan.

Teatteriseikkailu

Teatteriseikkailut soveltuvat kaiken ikäisille esikoululaisista alkaen. Pajan sisältöä räätälöidään osallistujien iän mukaan. Pajoissa keskitytään oman teatteriesityksen tekemiseen. Näyttelyistä haetaan ideoita ja inspiraatiota. Lämmittely- ja teatteriharjoitusten jälkeen tehdään esitys Arkadia-teatterin lavalle.



Historiaseikkailu

Historiaseikkailuissa teatterin eri osa-alueisiin tutustutaan tekemällä pienryhmissä erilaisia tehtäviä näyttelyissä. Pienryhmätehtävien luovuustehtävät johdattavat kävijät näyttämölle ja esiintymään.

Historiakävely

Historiakävelyt ovat lähinnä perinteisiä opastuksia, joissa tutustutaan Teatterimuseon näyttelyihin. Kävelyn teemaa voidaan muokata kävijöiden mielenkiinnon mukaan ja syventyä lähemmin johonkin teatterin osa-alueeseen. Historiakävelyihin yhdistetään myös mahdollisimman paljon havainto- ja kokeilumateriaalia.

Teatteripeli/suunnistus

Teatterimuseon pysyvissä näyttelyissä on tehtävapistettä, joita tehdään peli- tai suunnistuskartan avulla edeten. Tehtäviä on kolmenlaisia: luovuus-, ajattelu- ja vaihtoehtotehtäviä ja ne liittyvät esittämiseen, valojen, äänten, lavastuksen ja pukujen tekemiseen ja suunnitteluun sekä historiaan. Teatteripelin voi varata tunnin mittaisena itsenäisenä työpajana tai toisen työpajan rinnalle täydentämään museovierailua. Syksyllä Teatteripeli uudistettiin vastaamaan uuden näyttelyn tarpeita.

Sammon ryöstö

Sammon ryöstö -työpaja on suunnattu peruskoulun 5.–6.-luokkalaisille. Pajassa tutustutaan *Kalevalan* Sammon ryöstön tarinaan, sisältöön, maailmaan ja tapahtumiin toiminnallisella tavalla.

Riisi kyykyssä

Heitä aivot narikkaan! Riisi kyykyssä -työpajassa heittäytyään hetkeen improvisaatioteatterin keinojen avulla. Turha jännittäminen unohtuu, kun hauskoja harjoitteita tehdään impulssimaisesti yhdessä ja myöntyminen toisten ehdotuksille on toiminnan lähtökohtana. Työpaja lisää ryhmän jäsenten keskinäistä luottamusta ja edistää näin myös ryhmähenkeä. Työpaja on ollut erityisen suosittu yläasteikäisten ja pienten työyhteisöjen keskuudessa.

Hei hoi peruna

Vauvapajan demoversio toteutettiin loppukeväällä 0–3-vuotiaille lapsille sekä aikuisille. Työpajan tempo on leppoinen. Valot liikkuvat hitaasti, musiikki on rauhallista, kuvat ovat yksinkertaisia ja selkeitä. Perunakeiju vie lapset kasvimaalle, josta löytyy kurpitsateltta. Keijun säkissä piilottelevat mukulat löytyvät kurpitsan sisältä! Korkealla riippumatossa loikoileva Kissa käsinukke tulee mukaan leikkiin. Vauvat saavat loikoilevan kissan alas vetämällä köysistä. He pyöritellä perunoita, leikkiä niillä ja halutessaan vaikka haistaa ja maistaa niitä. Lopuksi lepäillään yhdessä pehmeillä tyynyillä, katsellen tähtiä ja kuunnellen musiikkia.

Kerro kerro kulissi

Backstage-näyttelyn työpaja Kerro, kerro kulissi vie kulissien takaiseen maailmaan. Mitä pukusuunnittelija tekee, entä lavastaja tai valosuunnittelija? Mitä esittäminen oikeastaan on? Pajassa tutustutaan teatteriin ja teatterissa tehtäviin töihin *Backstage*-näyttelyssä ja sen kokeilupisteissä. Lopuksi tehdään esitys museon uudella Stagella. Pajan keston saa valita etukäteen, se on joko tunnin, puolentoista tai kahden tunnin



mittainen. Pidemmän pajan aikana ehditään syventyä erilaisiin teatteriharjoitteisiin.

Satupolku Ruma ankanpoikanen, mielikuvamatka Minne lohikäärmeen häntä on kadonnut?, Teatteriseikkailu, Historiakävely ja Kerro kerro kulissi ovat saatavissa myös ruotsiksi.

YHTEISTYÖPAJAT

Repeat – Pause – Edit

lyhytelokuvaa, tanssia, teatteria, parkouria

Kesäkurssi 13–17-vuotiaille, 7.–11.6.2010, päivittäin klo 10–15

Työpaja järjestettiin Teatterimuseon, Zodiakin ja Valokuvataiteen museon tiloissa ja ulkona.

Yhteistyössä olivat mukana Suomen Parkour ry, Suomen valokuvataiteen museo, Uuden median keskus m-cult ja Zodiak – Uuden tanssin keskus.

Viisipäiväisen työpajan aikana tehtiin pienryhmissä lyhytelokuvia matkapuhelimella. Osallistujille opetettiin käsikirjoitusta, kuvausta, leikkausta, open source -editointia ja elokuvien julkaisemista netissä. Lyhytelokuvien materiaalina käytettiin teatteria, tanssia ja parkouria, joita harjoiteltiin alan ammattilaisten johdolla. Elokuvat katseltiin leffakatselmuksessa, johon sai kutsua ystäviä ja sukulaisia.

Lentävä sirkus

toteutettiin yhteistyössä Tanssiteatteri Hurjaruuthin kanssa jo vuonna 2009, mutta se lämmitettiin kysynnän vuoksi uudestaan syksyllä 2010. Työpajassa tehtiin pienoiselokuvia, jossa lapset pääsivät lentämään ja tekemään sirkustemppeja itse rakentamassaan taustakuvassa. Minielokuvien tekemiseen käytettiin sinitaustatekniikkaa. Teatterimuseossa suunniteltiin ja toteutettiin elokuvan käsikirjoitus ja lavastuspienoismallit. Hurjaruuthissa harjoiteltiin trapetsitaitoja, käytettiin trampoliinia ja opitut temput kuvattiin. Työpajan työskentelyä seurasi YLE TV1:n kuvausryhmä ja ohjelma esitettiin *Puoli seitsemän* -ohjelmassa 16.12.

Vaasa

Näkyvätön käsi -näyttelyyn liittyvän näyttelyopastuksen ja *Säpinää*-työpajakoulutuksen suunnitteli ja veti 6.9.2010 teatterikasvatuksen assistentti Milla Korttemaa.



Oheisohjelmat

SEMINAARI

1980-luvun visuaalinen muisti ja muistin katkokset

30.1.2010 klo 10–15

Millaista oli 1980-luvun esittävien taiteiden visuaalisuus? Mitä tapahtui kokeilevalle ajattelulle? Teatterimuseon, Lavastus- ja pukusuunnittelijat ry:n, Suomen Valo- ja Äänisuunnittelijoiden Liiton ja Suomen OISTAT-keskuksen yhteisseminaarissa katse suunnattiin 1980-luvulle.

Seminaari koostui lyhyistä puheenvuoroista ja keskusteluista. Alustuksen pitivät lavastaja Tiina Makkonen, ohjaaja Juha Malmivaara, lavastaja Kimmo Takala, skenografi Ralf Forsström, lavastaja Liisa Ikonen sekä museonjohtaja Hanna-Leena Helavuori.

TEATTERIKERHOT

Vuonna 2010 kerhot kokoontuivat seuraavasti
Keväällä 19.1.–13.4. tiistaisin klo 15.45–17.15
Syksyllä 7.9.–23.11. tiistaisin klo 15.45–17.15
Kerhojen suunnittelija ja ohjaaja: Milla Kortemaa

Keväällä kerho toteutti esityksen *Olipa kerran*. Lähtökohtina olivat perinteisten satujen uudet tulkinnat ja satujen sekoittuminen. Tässä tarinassa prinsessat eivät haikailleet itkien prinssien perään vaan pistivät asiat ja samalla koko satumaailman järjestykseen. Syksyllä kerho toteutti esityksen *Halaus*. Ryhmän ja ohjaajan käsikirjoittamassa, fantasiamaailmaan sijoittuvassa esityksessä pohdittiin kuuntelemisen ja kosketuksen tärkeyttä ja sen muuttavaa voimaa.

Syksyllä kokoontui myös jatkoryhmä, 4–5 vuotta Teatterimuseon teatterikerhossa säännöllisesti käyneet tytöt. Esitys oli nimeltään *Jazz* ja se kertoi kolmen nuoren naisen tarinan ja sen, miten heidän sattumanvarainen kohtaamisensa New Yorkin jazz-baarissa muutti kaikkien kolmen elämän. Ryhmä kirjoitti esityksen tekstit itse ja niitä kuultiin sekä monologeina että simultaanisesti. Esityksessä korostuivat liikkeellisyys, valon ja äänen luomat tunnelmat ja muistot.



VIIKONLOPPU- JA LOMAOHJELMAT

Talviloman koululaispelit 23.–26.2. klo 12–15

Talvilomalla tavattiin salapoliisitoimisto Kissa & Kissa. Tassuttomat tarvitsivat jälleen innokkaiden apua. Tämän vuoksi myös peliaikaa lisättiin tunnilla. Keksijältä karannut Metamorfoosi-muodonmuutuskone oli sekoittanut näytelmät, näyttelijät, lavastukset ja puvustukset. Kone oli löydettävä! Pelaajat selvittivät arvoitusta johtolankoja seuraamalla, todistajia haastatteleamalla ja tutustuivat samalla teatterin eri osa-alueisiin.

Suuri Munametsästys 3.–4.4. klo 14–16

Pääsiäisohjelmaksi vakiintunut Suuri Munametsästys järjestettiin kahdeksatta kertaa. Pääsiäispupu oli päättänyt järjestää Suuren pääsiäismunanäyttelyn Teatterimuseoon. Pääsiäispupun tietämättä hänen näyttelyassistenttinsa Käki K. Kellonen oli nokkinut korin pohjaa, kerätessään pesätarpeita ja munat olivat pudonneet ja hajonneet palasiksi. Pelaajien tehtävänä oli löytää munan osat ja palauttaa se näyttelykuntoon.

Halloween-juhlat museossa 30.–31.10. ja 6.–7.11. klo 14–16

Horror-pelissä autettiin muistinmenetyksestä kärsivää ohjaajaa, Teatterin Kummitusta.

Joululomapelit 28.–30.12.2010 ja 4.–7.1.2011 klo 12–14

Lumiukon toive -peli. Vuoden lopuksi autettiin ulkona seissyttä Lumiukkoa, joka ei voinut tulla sisälle, koska se olisi sulanut Teatterimuseon valonheitinten lämmössä. Pelaajien tehtävä oli kokeilla teatterin eri osa-alueita Lumiukon puolesta ja kirjata ne Lumiukon muistikirjaan.

Lokaviikot 14.–15.10. klo 12–15

Teatterimuseo osallistui Helsingin kaupungin kulttuurikeskuksen järjestämään *Lokaviikot*-tapahtumaan. Nuoret pääsivät ilmaiseksi uuteen Backstage-näyttelyyn. Heitä ohjattiin ja opastettiin käyttämään näyttelyn kokeilupisteitä.



TIEDOTUS JA MARKKINOINTI

Teatterimuseo tarjoaa kävijöilleen sekä tietoa että elämyksiä, tekee näkyväksi erikoisalansa ilmiöitä ja syventää käsitystä teatterista taiteenlajina. Erityisesti tutkijat ja asiantuntijat käyttävät museon kokoelmia ja tietopalvelua. Näyttelyvieraille on tarjolla teatteritiedon lisäksi monenlaisia mahdollisuuksia itse tekemiseen ja kokemiseen teatterin eri osa-alueilla. Teatterimuseossa teatteri puskee ulos vitriineistä ja haastaa kokijansa ottamaan osaa hetken taiteeseen – kävijällä on päärooli!

Museon näyttelyt ja muut palvelut ovat vuosien varrella osoittautuneet asiakkaiden toiveita vastaaviksi ja useimmiten ne ylittäviksi. Teatterimuseo on pyrkinyt näyttelyissään ja oheisohjelmissaan yhdistämään opetuksen ja viihtymisen. Laadukkaan palvelun ja sisällön ansiosta museolle on muodostunut oma uskollinen kävijäkuntansa. Tiedotuksen haasteena on silti yhä saattaa museon palvelut ja sijainti suuremman yleisön tietoisuuteen.

Satunnaiskävijöiden saavuttaminen on Kaapelitehtaalla vaikeaa. Kaapelitehtaalle tullaan tietylle asialle, satunnaisia ohikulkijoita ei juuri ole. Näyttelyuudistuksen myötä toivotaan yksittäisten kävijöiden löytävän museon paremmin. Tiedotuksessa pyritään löytämään ja hyödyntämään uusia kanavia nimenomaan heidän tavoittamiseen.

Uuden näyttelyn tiedotusta ruvettiin pohjustamaan hyvissä ajoin keväällä. Jo näyttelyuudistuksen suunnittelun alkuvaiheissa perustettu markkinointi ja mainonta -työryhmä kokoontui pohtimaan näyttelyn lanseeraamista. Näyttelyuudistus oli esillä museon kevätesitteessä sekä Virtuaali-Skene-esitteessä. Valokuvaaja Tanja Ahola otti tiedotuskuvia valmiista näyttelyosioista jo keväällä. Näyttelijä Minna Kivelän kanssa kuvattiin promootiokuvia, joissa hän esiintyi eri rooliasuissa. Minna-kuvat ovat tärkeä osa museon ilmettä Backstagen avautumisen jälkeen. Näyttelyn nettisivut avattiin jo kuukausia ennen avajaisia. Sivuilla kerrottiin työvaiheiden etenemisestä.



Valokuvaaja Tanja Ahola kuvaa näyttelijä Minna Kivelää erilaisissa rooliasuissa, jotka kaikki löytyvät näyttelyn kokeilupukuhuoneista.



Backstage näkyi tiedotusvälineissä hyvin. Kuvallisia juttuja julkaistiin muun muassa Helsingin Sanomissa, Kirkko ja kaupunki -lehdessä ja Kansan Uutisissa. Lisäksi monessa sanoma- ja aikakauslehdessä oli kuvallisia menovinkkinostoja. Kaapelitehtaan kautta saatiin kuvallinen advertoriaali Ruoholahden Sanomiin. Juttuja ilmestyi ilahduttavasti pitkin syksyä, joten museo ja uusi näyttely näkyivät mediassa pitkän aikaa. Joulun ja vuodenvaihteen välipäivinä nähtiin pitkä insertti museosta MTV3:n uutisissa, mikä vaikutti positiivisesti joulunajan kävijämääriin.



Flyereitä ja esitteitä jaettiin Kaapelin tapahtumien yhteydessä suurista lastenvaunuista.

Kokonaan uusi tiedotuskanava, sosiaalinen media, otettiin käyttöön, kun Teatterimuseon Facebook-sivu perustettiin helmikuussa 2010. Facebookin kautta pyritään tavoittamaan yksittäiskävijöitä. Sivulla tiedotettiin tapahtumista ja näyttelyistä. Faneja museon sivulla on noin 700. Facebook-tiedotusta ja -kampanjoita kehitetään ja aktiivisten fanien määrää pyritään kasvattamaan.

Museon tärkeimpiä ja suurimpia kohderyhmiä ovat pääkaupunkiseudun päiväkotijä ja koululaisryhmät. Nämä kävijät museo on tavoittanut kohtuullisen hyvin. Viime vuosien taloudellinen tilanne näkyy luonnollisesti myös päiväkotijä koululaisryhmien retkimäärärahoissa ja ulospäin suuntautuvien retkien määrissä. Tiedotuksen haasteena onkin ylläpitää toivottu ryhmämäärä niukasta tilanteesta huolimatta.

Kevätkaudella ryhmämyynti toteutui erittäin hyvin. Näyttelyuudistuksen takia museo suljettiin kesäkuussa ja avattiin vasta lokakuun puolella. Syyskausi käynnistyi siis pari kuukautta tavallista myöhemmin, käytännössä vasta syysloman jälkeen. Tämä saattoi vaikuttaa syksyn tulokseen. Syksyn tehokas toimintakausi jäi vuonna 2010 vain parin kuukauden mittaiseksi. Vaikka ryhmämyynti jäi syyskaudella tavoitteesta, voidaan reilun 100 ryhmän tulosta kuitenkin pitää tyydyttävänä. Ryhmämyyntiryhmä kokoontuu edelleen säännöllisesti seuraamaan varaustilannetta ja pohtimaan toimenpiteitä.

Museon tiedotus painottuu edelleen ilmaiskanaviin sekä kouluihin ja päiväkoteihin ja projektista riippuen myös muihin sopiviin kohteisiin suunnattuun suoraan tiedotuk-

seen. Postitse tehdään vuosittain kaksi suurta tiedotuspostitusta: tammikuussa lähetetään pääkaupunkiseudun päiväkoteihin, kouluihin ja oppilaitoksiin museon painettu kevään kausiohjelma ja elokuussa postitetaan syksyn painettu kausiesite. Muu tiedotus hoidetaan sähköpostitse.

Sähköisellä tiedonkululla on entistä merkittävämpi asema. Syyskuussa 2009 Teatterimuseon sähköpostilistat korvattiin entistä toimivammalla sähköisten uutiskirjeiden järjestelmällä. Käytössä on toistaiseksi kaksi eri uutiskirjetyyppiä: yleinen kirje, jossa kerrotaan museon kaikkien alueiden uutisia ja teatterikasvatukseen keskittynyt kirje. Uutiskirjeet ilmestyvät 2–6 kertaa vuodessa. Niiden tilaaminen omaan sähköpostiin onnistuu museon kotisivujen kautta. Kotisivuilla ovat luettavissa myös niin uudet kuin jo menneetkin uutiskirjeet.

Kaapelitehtaan toimijoiden yhteinen kesäkurssiesite toteutettiin neljännen kerran. Lasten ja nuorten kesäkurssija järjestävät toimijat toteuttivat Kaapelitehtaan tuella kampanjan, jossa yhteinen kurssiesite jaettiin noin 20 lähialueen koulun oppilaille. Teatterimuseo mainosti esitteessä Repeat–Pause–Edit -työpajaa.

Tietoa museon näyttelyistä ja oheisohjelmista pyrittiin saamaan esille pääkaupunkiseudun sanoma- ja ilmaisjakelulehtien menopalstoille. Tapahtumista tehtiin lisäksi omia flyereitä ja julisteita, joita jaettiin museossa ja Kaapelitehtaalla ennen tapahtumaa sekä vietiin lähialueiden ilmoitustauluille. Museon kausiohjelmia jaettiin Helsingin kaupunginkirjaston toimipisteisiin kirjaston jakelupalvelun kautta. Kaapelitehtaan Kierrätystapahtuman aikaan 24.–25.4. ja Taiteiden yönä 27.8. jalkauduttiin Kaapelitehtaan sisäpihalle jakamaan kausiesitteitä ja alennuslippuflyereitä. *Backstage*-näyttelyn julisteita levitettiin kaupungille.

Maksullisia lehti-ilmoituksia museolla oli *Opettaja*-lehden luokkaretkiliitteessä keväällä 2010, vuoden aikana kaksi kertaa ilmestyneessä *Väliverho*-kalenterissa ja syksyn *Teatterijoukko*-ohjelmistokalenterissa. Lisäksi museota ja *Backstage*-näyttelyä mainostettiin Helsinki Priden (28.6–4.7.) ohjelmalehdessä ja *Teatteri*-lehdessä.



Kaapelitehtaan toimijoiden osasto Helsingin Kirjamesuilla.



Messut ovat kiinnostava ja hyvä mahdollisuus tavoittaa kerralla runsaasti uusia potentiaalisia kävijöitä. Teatterimuseon messuvuosi alkoi opettajille suunnatuilta Educa-messuilta Messukeskuksesta 29.–30.1., joilla keskityttiin esittelemään Virtuaali-Skeneä. Varhaiskasvatusemessuilla Wanhassa Satamassa 8.10. tavoitettiin erityisesti esiopetusasteen opettajia ja päiväkotien henkilökuntaa ryhmämyynnin merkeissä. Kirjamessuilla Messukeskuksessa oltiin yhteisellä osastolla Hurjaruuthin, Zodiakin ja Stella Polariksen kanssa. Kirjamessuilla liikkuu monipuolisesti kulttuurista kiinnostuneita ihmisiä – siis potentiaalisia Teatterimuseon kävijöitä. Messuilla panostettiin yksittäiskävijöihin ja Teatterimuseon tunnettuuden lisäämiseen.

KÄVIJÄT

Kävijälähtöisyys ja asiakasystävällisyys ovat museon keskeisiä arvoja. Tavoitteena on, että museon tietosisällöt ovat helposti ja eri muodoissa saatavilla ja että museon näyttelyissä kävijät, työpajojen ja oheistoimintaan osallistuvat sekä tietopalvelun asiakkaat löytävät museosta tarvitsemansa. Näyttelyissä ja työpajoissa pyritään lisäksi tarjoamaan kävijälle elämys, pala teatterin lumoa.

Pysyvän näyttelyn vaihtuminen sulki museon yleisöltä 7.6.–8.10. väliseksi ajaksi, ja se tietysti näkyy kävijämäärässä. Ilahduttavaa on kuitenkin huomata, että uusi näyttely kiinnosti yleisöä: kävijämäärä kasvoi loka-joulukuussa 12 % edellisen vuoden vastaavaan aikaan verrattuna. Suurin osa museon kävijöistä tutustuu museoon edelleen työpaja- tai juhlapalveluryhmän mukana, vaikka *Backstage* houkutteli myös yksittäiskävijöitä edellisvuosia enemmän. Ryhmämäärä jäi tietysti määrällisesti vuoden 2009 huikeasta 444 ryhmästä, mutta pysyi suhteellisesti ennallaan (25 % enemmän suljettuna, noin 25 % vuoden 2009 ryhmämäärästä saavutettiin). Ryhmiä kävi yhteensä 322 kpl. Teatteriseikkailu on edelleen museon menestystuote, 1–2 tunnin suomen-, ruotsin- ja englanninkielisiä pajoja oli vuonna 2010 yhteensä 87 kappaletta. Historiaseikkailut ja -kävelyt ovat myös vakaassa suosiossa, samoin



pienimpien Satupolut. Uutuus Kerro kerro kulissi hakee luonnollisesti vielä yleisöään. Synttäreikkailut ovat vakaassa suosiossa. Niitä järjestettiin 30 kertaa vuonna 2010. Juhlal palvelun volyyymiin museon kiinniolo ei vaikuttanut paljontaan: tilaisuuksia järjestettiin 56 (vuonna 2009 61) kappaletta.

Kävijöille tarjottiin jälleen näyttelyiden lisäksi muuta teema- ja erikoisohjelmaa: talvi- ja joululomapelejä, pääsiäisen suuri munametsästys ja kesäkurssit 10-15 -vuotiaille, ja marraskuussa jo perinteiset Horror-pelit.

Ilmaispäivät museossa olivat kuluneena vuonna äitien- ja isänpäivä, kansainvälinen lastenteatteripäivä (20.3.), maailman teatteripäivä (27.3.), kansainvälinen tanssin päivä (29.4.) ja kansainvälinen museopäivä (18.5.).

Kaapelitehtaalla kävi kuluneen vuoden aikana yhteensä 10 296 (vuonna 2009 13 953) kävijää. Näyttelyissä vieraili kuluneen vuoden aikana yhteensä 10 120 (vuonna 2009 13 771) kävijää. Pääsylippujen hinnat olivat 7.6. asti 6/3 euroa, 8.10. alkaen 6/4 euroa. Yhden maksavan aikuisen mukana pääsi yksi alle 15-vuotias ilmaiseksi. Ryhmäkäynnin hinnat olivat 7.6. asti 60/80/100 euroa ja 8.10. alkaen 70/90/110 euroa.

Kiertonäyttelyissä kävi vuoden aikana eri paikkakunnilla yhteensä 13 540 (vuonna 2009 3 627) katsojaa. Tietopalvelua käytettiin myös puhelimitse ja sähköpostitse: yhteensä 462 yhteydenottoa. Näin ollen museon palveluita käytti vuoden aikana kaikkiaan 24 298 ihmistä.

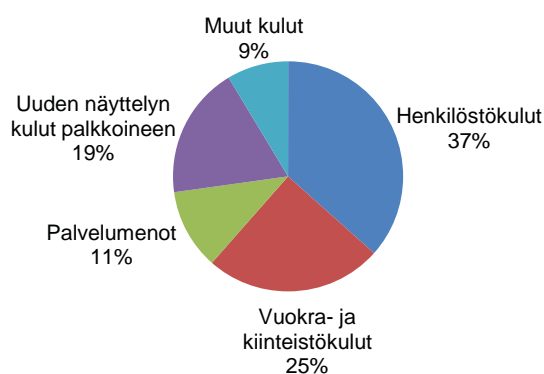


TALOUS JA TULEVAISUUDEN NÄKYMÄT

Museon vuosi on ollut pysyvän näyttelyn rakentamisen ja infrastruktuurin uusimisen vuoksi taloudellisesti äärimmäisen tiukka. Oma pääoma oli vuoden alussa 2 556,55 euroa. Näyttelyn infrastruktuurin uusimiseen saatiin opetus- ja kulttuuriministeriöltä erillinen avustus, samoin näyttelyn äänikertomushankkeeseen. Museovirasto tuki näyttelyn interaktiivista Tunteet pelissä -hanketta.

Tulojen pieneneminen näyttelyn kiinniolon myötä vaikeutti tilannetta, vaikka osa kiinnioloista olikin talousarviossa huomioitu. Museon tulos päättyi 12 450,08 euroa tappiolle ja näin oma pääoma on 9 893,53 tappiolla. Tappio on kuitenkin pysyvän näyttelyn uudistamishankkeeseen nähden kohtuullinen. Vuoden aikana hallitus varautui lainarahoitukseen näyttelykulujen kattamiseksi. Näyttelyn uudistaminen on osoittanut ajankohtaisuutensa ja kannattavuutensa yleisön kiinnostuksen selvänä lisääntymisenä. Tappio katetaankin vuoden 2011 aikana tuloja kasvattamalla sekä menokurilla.

Museon muita menoja pystyttiin pitämään ennallaan. Teatterimuseon varsinaisen toiminnan kulut olivat 1 340 703,22 euroa (vuonna 2009 1 191 674,50 euroa). Suurimmat menoerät olivat henkilöstökulut 41 %, 550 536,60 euroa (sisältää näyttelyn palkkakulut), vuokra- ja kiinteistökulut 25 %, 333 700,64 euroa, uuden näyttelyn kulut 14 %, 189 381,57 euroa ja palvelumenot 11 % 151 440,91 euroa. Palkkoineen laskettuna pysyvän näyttelyn uudistamisen kulut muodostivat 19 % menoista.



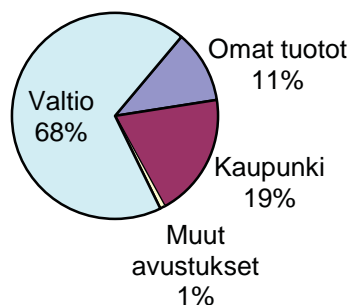
Kaavio: Varsinaisen toiminnan kulujen jakautuminen vuonna 2010

Museon tärkeimmän rahoituslähteen muodostivat valtionavustukset, joiden osuus oli yhteensä 914 797 (vuonna 2009 755 711) euroa: lakisääteinen valtionosuus 393 297 euroa (vuonna 2009 330 451 euroa), harkinnanvarainen avustus 400 000 euroa (sama vuonna 2009). Museo sai ja vuoden 2010 aikana tuloutti lisäksi 121 500 euroa valtionapua projekteihin.

Opetus- ja kulttuuriministeriöltä saatiin 100 000 euroa teknisen infrastruktuurin (avatekniikka) uusimiseen ja 6 500 euroa Teatterimuseo äänikertomuksena-hankkeeseen. Lisäksi vuonna 2009 audiovisuaalisen muistin kehittämishankkeeseen saadusta 30 000 euron avustuksesta tuloutettiin 15 000 euroa.



Vuonna 2010 saatiin lisäksi opetus- ja kulttuuriministeriöltä 20 000 euron avustus käytettäväksi kokoelmien saavutettavuus- ja liikkuvuushankkeeseen, 45 000 euron avustus käytettäväksi pukuluonnosten ja esityskuvien digitointiin ja 60 000 euroa käytettäväksi AV-tekniikan uusimishankkeen 2. vaiheeseen. Hankkeet toteutuvat vuoden 2011 aikana.



Kaavio: Tulorahoitusrakenne

Helsingin kaupungin avustus oli 260 893 euroa, ja se kohdentui Kaapelitehtaan vuokriin.

Museon omien tuottojen osuus oli 152 563,14 euroa (vuonna 2009 167 773,38 euroa) eli 11,5 % tulorahoituksesta. Tuotot koostuivat näyttelyiden pääsylippu- ja myyntituotoista, palvelutoiminnan tuotoista, varainhankinnasta ja muista avustuksista.

Tulevaisuus ja riskitekijät

Vaihtuvien näyttelyiden omatuotantoa vähennetään jatkossa harkitusti edellisten vuosien toiminnan kuluja rasittavasta tuotantotahdistista. Yhteistyössä oman alan tekijöiden kanssa toteutetaan vuosittain yhdestä kolmeen vaihtuvaa näyttelyä, joiden valmistamiseen vieraileva taitelija hakee itse osarahoituksen. Kohdennetaan resursseja ja voimavaroja taloudellisesti kannattavaan kiertonäyttelytuotantoon, uuden pysyvän näyttelyn täydentämiseen sekä esitystaiteen kehityksen, koulutuksen ja tutkimuksen kannalta merkittävään näyttely-yhteistyöhön.

Kannustavaa on, että museon perusrahoitus näyttää olevan kunnossa. Toiminnan perusrahoitus on asianmukaisen kokoelmanhallinnan, kokoelmien hoidon, kartuttamisen ja säilyttämisen tae. Se on myös museon tuottamien laadukkaiden palveluiden lähtökohta.

Työ edellyttää kaikilta osin myös entistä selkeämpiä priorisointeja ja painopisteiden määrittelyä. Edelleenkin merkittävä osa tärkeitä, erikoismuseotehtävän piiriin kuuluvia hankkeita on mahdollista toteuttaa vain erillisrahoituksen turvin. Esimerkiksi nuoria (alle 30-vuotiaita) työllistävä digitointihanke, jolle saatiin valtionrahoitus vuonna 2010, mahdollistaa merkittävien pukusuunnittelijoiden luonnoskokoelmien saavutettavuuden lisäämisen ja tuo aineistot kehittyvän tutkimusalan käyttöön.

Kokoelmienhallintaa on syytä kehittää edelleen vuonna 2008 laaditun Kokoelmapoliittisen ohjelman viitoittamaan suuntaan. Proaktiivinen, valikoiva keruu, kokoelmien digitointiasteen, liikkuvuuden ja saavutettavuuden edistäminen, korkea näkyvyysaste sekä harkitun poistosuunnitelman toteutus kuuluvat tämän päivän museon ekonominiseen, tulokselliseen toimintaan.

Museon pitkän tähtäimen toiminta- ja taloussuunnitelmassa vuosille 2009–2012 määritetään lähivuosien kustannustarpeina näyttely- ja turvallisuustekniikan parantaminen ja valaisinjärjestelmän uusiminen. Näyttelyn av-tekniistä infrastruktuuria, turvallisuutta ja käyttömukavuutta parannettiin opetus- ja kulttuuriministeriön rahoituksella ratkaisevasti pysyvän näyttelyn uudistamisen yhteydessä. Näyttelyiden infrastruktuurin parantamisen toisen vaiheen himmenninjärjestelmän ja vaihtuvien näyttelyiden tilojen peruskaluston uudistamiselle saatiin loppuvuodesta OKM:n jatkorahoitus. Arkistotilojen ilmastointiremontin mahdollisuuksia ja kustannuksia on selvitettävä edelleen.

Kokoelmienhallinnan ja näyttelytekniikan ajantasaisten tieto- ja av-tekniisten edellytysten ja ratkaisujen ylläpito muodostaa haasteellisen, tarkkaa seurantaa vaativan kustannusalueen. Museon on myös aktiivisesti arvioitava ja kehitettävä työprosessiansa ja palvelujensa kustannustehokkuutta sekä johdon tulosohjauksellista kannattavuuden ja tuottavuuden seurantaa, vaikuttavuuden arviointia ja sosiaalista tilinpitoa.



ORGANISAATIO, HENKILÖKUNTA, TILAT

Teatterimuseo on valtakunnallinen erikoismuseo, jota ylläpitää Teatterimuseon säätiö. Teatterimuseon säätiön muodostavat Helsingin kaupunki, Suomen Teatterijärjestöjen Keskusliitto ry ja Suomen museoliitto.

Edustajisto

Teatterimuseon säätiön kolmivuotiskaudeksi 2008–2010 valittu edustajisto kokoontui vuoden aikana kaksi kertaa. Edustajiston puheenjohtajana toimi ohjaaja Pauliina Hulkko.

Suomen Teatterijärjestöjen Keskusliitto ry:n nimeäminä varsinaisina jäseninä ja varajäseninä (suluissa) ovat toimineet seuraavat henkilöt: ohjaaja Pauliina Hulkko (ompelija, puvustaja Leena Ollikainen); puheenjohtaja Sari Lakso (tanssitaiteen maisteri Anniina Aunola); pukusuunnittelija Sari Salmela (pukusuunnittelija, kuvittaja Ella Brigatti); lavastaja Antti Mattila (valo- ja ääniosaston päällikkö Juha Westman); toimitusjohtaja Matti A. Holopainen (hallintojohtaja Riitta Väisänen-Lahti); toiminnanjohtaja Markus Pyhäntö (näytelmäkirjailija, dramaturgi Satu Rasila); näyttelijä Aki Raiskio (näyttelijä Helena Ryti); pääjohtaja Maria-Liisa Nevala (teaterchef Johan Storgård); pääsihteeri Janne Mikkonen (sihteeri Sanna Niemeläinen); toiminnanjohtaja Eeva-Sisko Artell (lakimies Tommi Saarikivi).

Helsingin kaupungin nimeäminä varsinaisina jäseninä ja varajäseninä (suluissa) ovat toimineet toimitusjohtaja Kalevi Aro (erikoisavustaja Juho Romakkaniemi) ja kustannuspäällikkö Tuija Siltanen (avustaja Tanja Remes).

Suomen museoliiton nimeämänä varsinaisena jäsenenä on toiminut museonjohtaja Merja Herranen (varalla pääsihteeri Anja-Tuulikki Huovinen).

Hallitus

Säätiön hallitus kokoontui vuoden aikana seitsemän kertaa. Puheenjohtajana oli pukusuunnittelija-lavastaja Samppa Lahdenperä ja varapuheenjohtajana valosuunnittelija Mia Kivinen. Muut hallituksen jäsenet olivat toimitusjohtaja Tuomas Auvinen, näyttelijä Riko Eklundh, osastonjohtaja Kaisa Laitinen, suomentaja Jukka-Pekka Pajunen ja näyttelijä Ville Sandqvist.

Tilintarkastajat

Säätiön tilintarkastajina ovat vuonna 2010 toimineet kaupunginreviisori Vesa Ikäheimo (HTM) ja hallintojohtaja Marjatta Väisänen sekä heidän varamiehinään Tuula Kankkonen ja Kari Roine (HTM).



Henkilökunta

Museon vakinainen henkilökunta ja sijaiset:

museonjohtaja
FK Hanna-Leena Helavuori (31.7. asti)
TeM Helena Kallio (1.8. alkaen)

projektipäällikkö
HuK, teatterikuraattori
Meri Eerola

tiedottaja
FM Ilona Kemppainen (7.6. alkaen)
sijaisena FM Kaisa Rissanen (15.10. asti)

museomestari
medianomi AMK Timo A. Aalto (isyyslomalla 1.12.–17.1.)

arkistonhoitaja
FM Marjaana Launonen

tutkija
FM Päivi Laine

museolehtori
FK Heini Räsänen

amanuenssi
FT Sanna Teittinen (31.7. asti)
FM Sanna Brander (1.8. alkaen)

Määräaikaiset:

teatterikasvatuksen assistentti (1.1.–31.5. ja 27.9.–31.12.)
teatteri-ilmaisun ohjaaja AMK Milla Kortemaa

museoassistentit
fil.yo Emma Laatikainen (–8.1. asti)
TM, HuK, graafinen suunnittelija Riitta Tuppurainen (1.1.–31.5.)

toimistoassistentit
HuK Katarina Lindholm (1.1.–31.5.)
HuK Aino Salonen (1.8.–31.12.)



Teatterikasvatuksen työpajojen ohjaajina, projekteissa ja näyttelyvalvojina ovat toimineet:

Sari Aalto, Aliisa Arve, Jenni Bergius, Susanna Hemmilä, Olga Jänisniemi, Eeva Kemppi, Milla Kortemaa, Edvard Lammervo, Mimosa Lindahl, Anni Mikkelsen, Natalia Mäenpää, Tiina Piispa, Arto-Oskar Reunanen, Kaisa Rissanen, Helena Ryti, Aino Salonen, Anna Sastre, Sini-Maria Tuomivaara, Tanja Turpeinen, Steina Öhman

Näyttelyissä ja projekteissa työskennelleet:

Riko Eklundh, Ralf Forsström, Kari Hakli, Salla Heikkinen, Matti Helkapalo, Susanna Hemmilä, Lotta Hoppu, Niina Hosiasluoma, Atro Kahiluoto, Matti Kassila, Rainer Kaunisto, Minna Kivelä, Karoliina Koiso-Kanttila, Kati Korosuo, Timo Korpi, Arttu Kurttila, Tanja Lahti, Janina Lehto, Kari Liimatta, Roope Mantere, Riikka Mäntynen, Camilla Nenonen, Jenni Nylander, Mikko Oksanen, Heikki Paasonen, Mikko Rajala, Sari Rauhanen, Susanna Ringbom, Helena Ryti, Juhani Rytkölä, Sari Salmela, Seppo Saraspää, Johanna Storm, Tomi Syrjä, Jussi Tiainen, Birgitta Ulfsson, Ari Virta, Joanna Weckman

Siviilipalvelusmiehet:

Roope Mantere (5.2. asti)
Kasper Hirvikoski (6.8. asti)
Amadou Touray (8.3. alkaen)
Kasimir Hirvikoski (9.8. alkaen)

Harjoittelijat:

Jenny Eteläniemi (11.1.–3.6.) Omnia/audiovisuaalinen viestintä
Saija Saarinen (19.4.–24.9., 3 kk yhteensä) Teatteritiede, HY
Mikko Ikonen Omnia/audiovisuaalinen viestintä
Aino Korkia-aho (23.8.–3.9.) Kansallisooppera
Harri Haahkala (23.8.–22.12.) Omnia/audiovisuaalinen viestintä
Kimmo Hokkanen (15.11.–3.12.) Etevä-työvoimakoulutus, Diakonissalaitos
Paula Alonso, Tet 18.–29.10.
Lauri Koskinen, Tet 15.–19.3.

Vastaanotto- ja turvallisuuspalvelut:

Securitas Oy

AV-palvelut:

Äänituotanto Tarkkaamo Tmi, Timo Muurinen

Valosuunnittelu, graafikko:

toiminimi Mia Kivinen

Atk-tuki

Juha Storm

Siivouspalvelut:

Sari Aalto, Saara Karjalainen



Kirjanpito palvelut:

Tilitoimisto Pretax

Työterveyshuolto:

Klinikka 22

Tilat

Museon arkistokokoelmat, kirjasto- ja tutkijapalvelutilat, kokoelmien vastaanottotilat, pysyvät ja vaihtuvat näyttelyt, työskentelytilat ja huolto- ja verstautilat (yhteensä 1990 m²) sijaitsevat Kaapelitehtaalla, näyttelyt osoitteessa Tallberginkatu 1 G, muut tilat osoitteessa Tallberginkatu 1 E. Etävarasto ja tekstiilikokoelmat ovat Arabiassa (603 m²) Hämeenkatu 155 C.

LAHJOITTAJAT

(esineet, arkisto ja kirjasto)

Ara May
Borg Marjatta, Helsinki
Tanssiteatteri Glims & Gloms, Espoo
Hakli Kari, Helsinki
Halttunen, Marjukka
Heikkinen Jarmo, Helsinki
Helsingin Balettikilpailuyhdistys ry
Helsingin Kaupunginteatteri
Hovinheimo Lisa, Helsinki
Huuhka Kirsti
Hytönen Liisa, Vantaa
Jakobsson Ina
Kalliola Paula
Karvinen Mikko, Helsinki
Kemin Kaupunginteatteri
Konttinen Raili, Helsinki
Korkiakoski Svante, Helsinki
Kukkula Soili, Rauma
Kuopion kaupunginteatteri
Kuusniemi Marjaana, Helsinki
Lahdenperä Samppa
Laaksonen-Elo Marja-Leena
Laustiola Rita, Helsinki
Lehtonen Rauli, Tampere
Leo Veronica
Levo Merja, Jyväskylä
Lindfors Jukka, Helsinki
Makkonen, Tiina
Nikkilä Liisa
Nissinen Marjatta, Helsinki
Nukketeatteri Kuperkeikka, Rauma
Näyttelijöiden vanhuudenkotisäätiö, Helsinki
Ojanne Jaakko, Helsinki
Oulun kaupunginteatteri
Paavola Satu, Helsinki
Paukku Reijo, Kotka
Pyhälä Sampo, Rovaniemi
Rauman iltanäyttelijät ry/Marja-Leena Laaksonen-Elo
Rahiala Kari, Helsinki
Rinkama Irja, Tampere
Räbinä Pasi, Oulu
Rovaniemen Teatteri
Salvesen Erik, Tammisaari
Slotte Jolin
Selin Sakari, Vantaa
Suomen Kansallisooppera
Suomen Kansallisteatteri
Suomalaisen Kirjallisuuden Seura, Helsinki
Suomen Kulttuurirahasto
Suomen Näyttelijäliitto ry
Suomen Tanssitaiteilijain Liitto ry



